



Co-funded by  
the European Union



## INNOWACYJNE WSPARCIE I EDUKACJA DLA RODZICÓW DZIECI Z NIEPEŁNOSPRAWNOŚCIAMI POPRZEZ NIEFORMALNE DORADZTWO



ZBIÓR NAJLEPSZYCH PRAKTYK Z TURCJI, POLSKI I SŁOWACJI  
Czerwiec 2025



KIRIKKALE  
ÜNİVERSİTESİ



SPOLUPRÁCOU PRE LEPŠIU BUDÚCNOSŤ  
VELKÝ MEDER  
TEAMWORK FOR A BETTER FUTURE



# SPIS TREŚCI

## A.POLSKA PRZYKŁAD 1

### **1. Wprowadzenie**

- 1.1 Znaczenie współpracy rodziców w przedszkolu
- 1.2 Grupa docelowa i organizacja wdrażająca
- 1.3 Informacje źródłowe i ogólne

### **2. Cele współpracy z rodzicami**

- 2.1 Wspieranie rozwoju dziecka
- 2.2 Budowanie spójnych zasad rodzicielstwa
- 2.3 Angażowanie rodziców w życie przedszkolne

### **3. Korzyści z zaangażowania rodziców**

- 3.1 Wpływ na rozwój emocjonalny i społeczny dziecka
- 3.2 Lepsze wsparcie edukacyjne i wczesna interwencja
- 3.3 Wzmocnienie zrozumienia między nauczycielem a rodzicem

### **4. Skuteczna komunikacja z rodzicami**

- 4.1 Kluczowe zasady budowania relacji
- 4.2 Najlepsze metody komunikacji
  - 4.2.1 Spotkania indywidualne
  - 4.2.2 Spotkania grupowe
  - 4.2.3 Narzędzia i aplikacje online
  - 4.2.4 Książki kontaktowe / pamiętniki
  - 4.2.5 Tablice informacyjne i biuletyny

### **5. Podstawowe wartości we współpracy rodzicielskiej**

- 5.1 Otwartość
- 5.2 Empatia i zrozumienie
- 5.3 Szacunek i profesjonalizm

### **6. Radzenie sobie z wyzwaniami i konfliktami**

- 6.1 Radzenie sobie z różnicami w stylach wychowawczych
- 6.2 Strategie rozwiązywania konfliktów
- 6.3 Zachęcanie do konstruktywnego dialogu

### **7. Planowanie i wdrażanie strategii współpracy rodzicielskiej**

- 7.1 Elementy skutecznego planu współpracy
- 7.2 Elastyczność i dostosowanie do potrzeb rodziny
- 7.3 Obszary zainteresowania: edukacja, rozwój emocjonalny i wsparcie rodzicielskie

### **8. Rola nauczyciela w przedszkolu**

- 8.1 Budowanie pozytywnej i pełnej zaufania atmosfery

- 8.2 Inicjowanie działań i podtrzymywanie kontaktu
- 8.3 Okazywanie wdzięczności za zaangażowanie rodziców

## **9. Edukacja i wsparcie rodziców**

- 9.1 Znaczenie edukacji rodziców w zakresie rozwoju dziecka
- 9.2 Formy wsparcia
  - 9.2.1 Warsztaty i szkolenia
  - 9.2.2 Wykłady i prezentacje
  - 9.2.3 Konsultacje indywidualne
  - 9.2.4 Materiały edukacyjne
  - 9.2.5 Działania interaktywne

## **10. Przykłady dobrych praktyk**

- 10.1 Dni otwarte
- 10.2 Pikniki i festyny rodzinne
- 10.3 Wspólne projekty edukacyjne
- 10.4 Warsztaty i sesje eksperckie
- 10.5 Inicjatywy czytelnicze
- 10.6 Współorganizacja wydarzeń

## **11. Systematyczne wdrażanie i monitorowanie**

- 11.1 Kroki budowania i utrzymywania efektywnej współpracy
- 11.2 Ocena potrzeb rodzicielskich
- 11.3 Regularna i przejrzysta komunikacja
- 11.4 Informacje zwrotne i ocena

## **12. Podsumowanie i zalecenia**

- 12.1 Najważniejsze wnioski
- 12.2 Budowanie spójnego i wspierającego środowiska edukacyjnego

## **13. Źródła i odniesienia**

- 13.1 Oficjalne portale edukacyjne i artykuły

## **B.POLSKA PRZYKŁAD 2**

### **1. Przegląd Kampanii**

- 1.1. Nazwa Programu 1.2. Realizator/Organizacja 1.3. Rok rozpoczęcia 1.4. Patronat merytoryczny

### **2. Grupy docelowe**

- 2.1. Osoby z depresją 2.2. Rodziny i opiekunowie 2.3. Ogół społeczeństwa

### **3. Główne cele**

- 3.1. Podnoszenie świadomości 3.2. Zmniejszanie stygmatyzacji 3.3. Promowanie zachowań polegających na szukaniu pomocy

#### **4. Elementy kampanii**

- 4.1. Strona internetowa ( [www.forumprzeciwdepresji.pl](http://www.forumprzeciwdepresji.pl) )
- 4.2. Strona na Facebooku ( [www.facebook.com/ForumPrzeciwDepresji](https://www.facebook.com/ForumPrzeciwDepresji) )
- 4.3. Test depresji Becka
- 4.4. Aktualności i artykuły
- 4.5. Konkursy i zajęcia artystyczne
- 4.6. Biblioteka i przewodniki

#### **5. Omówione obszary tematyczne**

- 5.1. O depresji
- 5.2. Każdy może mieć depresję
- 5.3. Choruję na depresję
- 5.4. Moja bliska osoba ma depresję
- 5.5. Gdzie szukać pomocy
- 5.6. Depresja i praca
- 5.7. Depresja w sztuce
- 5.8. Samobójstwo

#### **6. Depresja u nastolatków – uwaga**

- 6.1. Objawy u nastolatków
- 6.2. Strefa rodzica
- 6.3. Strefa nauczyciela
- 6.4. Strefa nastolatka

#### **7. Sekcja wiadomości (przykłady)**

- 7.1. *29 maja 2025 r.* – Czy depresja ma „święto”?
- 7.2. *30 kwietnia 2025 r.* – Samotność: nowa epidemia zdrowia psychicznego
- 7.3. *31 marca 2025 r.* – Jak zmniejszyć mikro stres w pracy?

#### **8. Zasoby wsparcia**

- 8.1. Zatrzymanie depresji
- 8.2. Mapa punktów pomocy

#### **9. Współpraca i działania informacyjne**

- 9.1. Zaangażowanie specjalistów
- 9.2. Kampanie edukacyjne
- 9.3. Akademia świadomego rodzica
- 9.4. Udział mediów i dziennikarzy

#### **10. Słowa kluczowe i tematy pokrewne**

- 10.1. Aktywność fizyczna, anhedonia, lęk
- 10.2. Dieta, cukrzyca, choroby serca
- 10.3. Dzieci, nastolatki, nauczyciele
- 10.4. Psychoterapia, psychiatrzy, grupy wsparcia

### **PRZYKŁAD POLSKI 3**

#### **1. Wprowadzenie**

- 1.1 Znaczenie współpracy rodziców w przedszkolu
- 1.2 Grupa docelowa i organizacja wdrażająca
- 1.3 Informacje źródłowe i ogólne

## **2. Cele współpracy z rodzicami**

- 2.1 Wspieranie rozwoju dziecka
- 2.2 Budowanie spójnych zasad rodzicielstwa
- 2.3 Angażowanie rodziców w życie przedszkolne

## **3. Korzyści z zaangażowania rodziców**

- 3.1 Wpływ na rozwój emocjonalny i społeczny dziecka
- 3.2 Lepsze wsparcie edukacyjne i wczesna interwencja
- 3.3 Wzmocnienie zrozumienia między nauczycielem a rodzicem

## **4. Skuteczna komunikacja z rodzicami**

- 4.1 Kluczowe zasady budowania relacji
- 4.2 Najlepsze metody komunikacji
  - 4.2.1 Spotkania indywidualne
  - 4.2.2 Spotkania grupowe
  - 4.2.3 Narzędzia i aplikacje online
  - 4.2.4 Książki kontaktowe / pamiętniki
  - 4.2.5 Tablice informacyjne i biuletyny

## **5. Podstawowe wartości we współpracy rodzicielskiej**

- 5.1 Otwartość
- 5.2 Empatia i zrozumienie
- 5.3 Szacunek i profesjonalizm

## **6. Radzenie sobie z wyzwaniami i konfliktami**

- 6.1 Radzenie sobie z różnicami w stylach wychowawczych
- 6.2 Strategie rozwiązywania konfliktów
- 6.3 Zachęcanie do konstruktywnego dialogu

## **7. Planowanie i wdrażanie strategii współpracy rodzicielskiej**

- 7.1 Elementy skutecznego planu współpracy
- 7.2 Elastyczność i dostosowanie do potrzeb rodziny
- 7.3 Obszary zainteresowania: edukacja, rozwój emocjonalny i wsparcie rodzicielskie

## **8. Rola nauczyciela w przedszkolu**

- 8.1 Budowanie pozytywnej i pełnej zaufania atmosfery
- 8.2 Inicjowanie działań i podtrzymywanie kontaktu
- 8.3 Okazywanie wdzięczności za zaangażowanie rodziców

## **9. Edukacja i wsparcie rodziców**

- 9.1 Znaczenie edukacji rodziców w zakresie rozwoju dziecka
- 9.2 Formy wsparcia
  - 9.2.1 Warsztaty i szkolenia
  - 9.2.2 Wykłady i prezentacje
  - 9.2.3 Konsultacje indywidualne
  - 9.2.4 Materiały edukacyjne
  - 9.2.5 Działania interaktywne

## **10. Przykłady dobrych praktyk**

- 10.1 Dni otwarte
- 10.2 Pikniki i festyny rodzinne
- 10.3 Wspólne projekty edukacyjne
- 10.4 Warsztaty i sesje eksperckie
- 10.5 Inicjatywy czytelnicze
- 10.6 Współorganizacja wydarzeń

## **11. Systematyczne wdrażanie i monitorowanie**

- 11.1 Kroki budowania i utrzymywania efektywnej współpracy
- 11.2 Ocena potrzeb rodzicielskich
- 11.3 Regularna i przejrzysta komunikacja
- 11.4 Informacje zwrotne i ocena

## **12. Podsumowanie i zalecenia**

- 12.1 Najważniejsze wnioski
- 12.2 Budowanie spójnego i wspierającego środowiska edukacyjnego

## **13. Źródła i odniesienia**

- 13.1 Oficjalne portale edukacyjne i artykuły

## **D.SŁOWACJA PRZYKŁAD 1**

### **1. Wprowadzenie**

- 1.1 Przegląd zaburzeń ze spektrum autyzmu
- 1.2 Cele wychowania dziecka z ASD
- 1.3 O Stowarzyszeniu Pomocy Osobom z Autyzmem (SPOSA)

### **2. Zrozumienie zaburzeń ze spektrum autyzmu**

- 2.1 Charakterystyka i wyjątkowe potrzeby dzieci z ASD
- 2.2 Typowe wyzwania w wychowywaniu dzieci z ASD

### **3. Zalecenia metodyczne dotyczące wychowywania dzieci z ASD**

- 3.1 Indywidualne plany rozwoju
- 3.2 Adaptacja środowiska
- 3.3 Ustalenie jasnego harmonogramu dnia
- 3.4 Spersonalizowane systemy motywacji
- 3.5 Jasne strategie komunikacji
- 3.6 Nauka poprzez doświadczenia z życia realnego

### **4. Kluczowe obszary rozwoju dziecka z ASD**

- 4.1 Szkolenie w zakresie niezależności (higiena, jedzenie, ubieranie się, opieka osobista)
- 4.2 Rozwój zdolności intelektualnych, społecznych i fizycznych

### **5. Umiejętności komunikacyjne i wyzwania**

- 5.1 Przegląd trudności komunikacyjnych u dzieci w wieku przedszkolnym z ASD
- 5.2 Ocena stylu i poziomu komunikacji

- 5.3 Wybór odpowiednich narzędzi komunikacyjnych
- 5.4 Stopniowe i kontekstowe rozszerzanie słownictwa

## **6. Kroki skutecznej pracy z dzieckiem autystycznym**

- 6.1 Analiza komunikacji
- 6.2 Wdrażanie narzędzi komunikacyjnych
- 6.3 Rozwój słownictwa

## **7. Dynamika i wsparcie rodziny**

- 7.1 Wpływ wychowywania dziecka z ASD na rodzinę
- 7.2 Dostosowywanie oczekiwań i unikanie porównań
- 7.3 Wpływ na relacje rodzicielskie i poszukiwanie profesjonalnego wsparcia
- 7.4 Rola rodzeństwa i jego odporność emocjonalna
- 7.5 Edukacja rozszerzonej rodziny i społeczności na temat ASD

## **8. Współpraca i systemy wsparcia**

- 8.1 Znaczenie współpracy między rodzinami, specjalistami i instytucjami
- 8.2 Zasoby i wsparcie oferowane przez SPOSA
- 8.3 Możliwości uzyskania pomocy finansowej, edukacyjnej i społecznej

## **9. Praktyczne porady i wskazówki dotyczące życia codziennego**

- 9.1 Tworzenie ustrukturyzowanego i wspierającego środowiska domowego
- 9.2 Wspieranie rozwoju umiejętności społecznych i komunikacyjnych
- 9.3 Zarządzanie sytuacjami publicznymi i towarzyskimi z dzieckiem

## **10. Podsumowanie i najważniejsze wnioski**

- 10.1 Podstawowe zasady wychowywania dziecka z ASD
- 10.2 Nacisk na zrozumienie, cierpliwość i empatię

## **11. Dodatkowe zasoby i informacje kontaktowe**

- 11.1 Przydatne linki i odniesienia
- 11.2 Dane kontaktowe SPOSA

## **PRZYKŁAD 2 DLA E.SŁOWACJI**

### **1. Wprowadzenie**

- 1.1 Przegląd programu szkoleniowego
- 1.2 Znaczenie języka migowego dla dzieci o specjalnych potrzebach

### **2. Opis kształcenia/szkolenia**

- 2.1 Struktura i czas trwania kursu
- 2.2 Dystrybucja i wykorzystanie kart obrazkowych i tekstowych

### **3. Cele pedagogiczne**

- 3.1 Wspieranie rozwoju komunikacji
- 3.2 Dostarczanie narzędzi do skutecznej komunikacji
- 3.3 Zmniejszanie frustracji i nieporozumień
- 3.4 Wzmacnianie relacji rodzic-dziecko

#### **4. Grupy docelowe**

- 4.1 Rodzice, nauczyciele i opiekunowie
- 4.2 Specyficzne schorzenia objęte programem (zespół Downa, wady mowy i słuchu, autyzm, ASD)

#### **5. Czas trwania i format programu**

- 5.1 Trzymiesięczny kurs online
- 5.2 Regularne spotkania i konsultacje online

#### **6. Moduły i treść**

- 6.1 Wprowadzenie do języka migowego
- 6.2 Praca z kartami obrazkowymi i tekstowymi
- 6.3 Rozwój umiejętności komunikacyjnych
- 6.4 Radzenie sobie z sytuacjami problematycznymi

#### **7. Zastosowane metody**

- 7.1 Interaktywne nauczanie online
- 7.2 Ćwiczenia praktyczne z kartami
- 7.3 Dyskusje grupowe i dzielenie się doświadczeniami
- 7.4 Konsultacje indywidualne i doradztwo

#### **8. Narzędzia używane**

- 8.1 Zestaw ilustrowanych kart obrazkowych i tekstowych (120 znaków, 150 słów)
- 8.2 Platforma do nauki online

#### **9. Wyniki i doświadczenia praktyczne**

- 9.1 Usprawnienia w komunikacji
- 9.2 Zmniejszenie frustracji
- 9.3 Wzmocnienie relacji
- 9.4 Zastosowanie kart w praktyce

#### **10. Podsumowanie i zalecenia**

- 10.1 Najważniejsze wnioski z programu
- 10.2 Sugestie dotyczące dalszych praktyk i wsparcia

#### **11. Dodatkowe zasoby i dane kontaktowe**

- 11.1 Istotne linki i materiały
- 11.2 Dane kontaktowe Stowarzyszenia Obywatelskiego Rodinka wónimocónych

### **F. SŁOWACJA PRZYKŁAD 3**

#### **1. Wprowadzenie**

- 1.1 Przegląd programu doradztwa rówieñniczego
- 1.2 Znaczenie wsparcia rówieñniczego dla rodziców

#### **2. Opis edukacji/szkolenia**

- 2.1 Sieć doradców rodzicielskich
- 2.2 Rola i szkolenie doradców rówieñniczych

### **3. Cele pedagogiczne**

- 3.1 Wsparcie emocjonalne dla rodziców
- 3.2 Praktyczne porady dotyczące opieki nad dziećmi niepełnosprawnymi
- 3.3 Wymiana doświadczeń i najlepszych praktyk
- 3.4 Wzmocnienie pozycji rodziców oraz poruszanie się po usługach i prawach

### **4. Grupy docelowe**

- 4.1 Rodzice dzieci niepełnosprawnych poszukujący wsparcia

### **5. Czas trwania i format programu**

- 5.1 Ciągłe i elastyczne wsparcie oparte na potrzebach rodziny
- 5.2 Opcje poradnictwa indywidualnego i w małych grupach

### **6. Moduły i treść**

- 6.1 Poradnictwo indywidualne: spersonalizowane konsultacje rodzinne
- 6.2 Spotkania grupowe: dyskusje i wymiana doświadczeń
- 6.3 Warsztaty tematyczne na określone tematy

### **7. Zastosowane metody**

- 7.1 Poradnictwo typu peer-to-peer
- 7.2 Dzielenie się indywidualnymi doświadczeniami
- 7.3 Konsultacje i warsztaty eksperckie

### **8. Używane narzędzia**

- 8.1 Platforma komunikacji online
- 8.2 Materiały edukacyjne i przewodniki

### **9. Materiały edukacyjne (przykłady)**

- 9.1 Rozwój dziecka w domu poprzez codzienne czynności
- 9.2 Rutyna „Budzenia”: Wspieranie umiejętności motorycznych, komunikacyjnych i społecznych
- 9.3 Rutyna „Higiena”: Wspieranie niezależności w codziennej opiece
- 9.4 Rutyna „Ubierania się”: Zachęcanie do samodzielności
- 9.5 Rutyna „Gotowania i jedzenia”: Rozwijanie umiejętności motorycznych i sensorycznych
- 9.6 Rutyna „Obowiązki domowe”: Promowanie zaangażowania i rozwoju umiejętności

### **10. Wyniki i doświadczenia praktyczne**

- 10.1 Utworzenie sieci 13 doradców rówieśniczych
- 10.2 Współpraca z organizacjami pozarządowymi i wsparcie ze strony fundacji
- 10.3 Bezpłatna i elastyczna usługa wsparcia od marca 2021 r.

### **11. Podsumowanie i zalecenia**

- 11.1 Najważniejsze wnioski i wpływ na rodziny
- 11.2 Sugestie dotyczące zwiększenia wsparcia

### **12. Dodatkowe zasoby i informacje kontaktowe**

- 12.1 Odpowiednie linki i dalsza lektura
- 12.2 Dane kontaktowe Platforma rodín detí so zdravotným znevýhodnením

# **PRZYKŁAD UNIWERSYTETU G.KIRIKKALE 1**

## **1. Wprowadzenie**

- 1.1 Przegląd programu doradztwa rówieśniczego
- 1.2 Znaczenie wsparcia rówieśniczego dla rodziców

## **2. Opis edukacji/szkolenia**

- 2.1 Sieć doradców rodzicielskich
- 2.2 Rola i szkolenie doradców rówieśniczych

## **3. Cele pedagogiczne**

- 3.1 Wsparcie emocjonalne dla rodziców
- 3.2 Praktyczne porady dotyczące opieki nad dziećmi niepełnosprawnymi
- 3.3 Wymiana doświadczeń i najlepszych praktyk
- 3.4 Wzmocnienie pozycji rodziców oraz poruszanie się po usługach i prawach

## **4. Grupy docelowe**

- 4.1 Rodzice dzieci niepełnosprawnych poszukujący wsparcia

## **5. Czas trwania i format programu**

- 5.1 Ciągłe i elastyczne wsparcie oparte na potrzebach rodziny
- 5.2 Opcje poradnictwa indywidualnego i w małych grupach

## **6. Moduły i treść**

- 6.1 Poradnictwo indywidualne: spersonalizowane konsultacje rodzinne
- 6.2 Spotkania grupowe: dyskusje i wymiana doświadczeń
- 6.3 Warsztaty tematyczne na określone tematy

## **7. Zastosowane metody**

- 7.1 Poradnictwo typu peer-to-peer
- 7.2 Dzielenie się indywidualnymi doświadczeniami
- 7.3 Konsultacje i warsztaty eksperckie

## **8. Używane narzędzia**

- 8.1 Platforma komunikacji online
- 8.2 Materiały edukacyjne i przewodniki

## **9. Materiały edukacyjne (przykłady)**

- 9.1 Rozwój dziecka w domu poprzez codzienne czynności
- 9.2 Rutyna „Budzenia”: Wspieranie umiejętności motorycznych, komunikacyjnych i społecznych
- 9.3 Rutyna „Higiena”: Wspieranie niezależności w codziennej opiece
- 9.4 Rutyna „Ubierania się”: Zachęcanie do samodzielności
- 9.5 Rutyna „Gotowania i jedzenia”: Rozwijanie umiejętności motorycznych i sensorycznych
- 9.6 Rutyna „Obowiązki domowe”: Promowanie zaangażowania i rozwoju umiejętności

## **10. Wyniki i doświadczenia praktyczne**

- 10.1 Utworzenie sieci 13 doradców rówieśniczych

- 10.2 Współpraca z organizacjami pozarządowymi i wsparcie ze strony fundacji
- 10.3 Bezpłatna i elastyczna usługa wsparcia od marca 2021 r.

## **11. Podsumowanie i zalecenia**

- 11.1 Najważniejsze wnioski i wpływ na rodziny
- 11.2 Sugestie dotyczące zwiększenia wsparcia

## **12. Dodatkowe zasoby i dane kontaktowe**

- 12.1 Przydatne linki i dalsza lektura
- 12.2 Dane kontaktowe platformy rodzin dzieci niepełnosprawnych

## **PRZYKŁAD UNIWERSYTETU H.KIRIKKALE 2**

### **1. Wprowadzenie**

- 1.1 Cel i zadania projektu EV-DES
- 1.2 Grupa docelowa i zakres
- 1.3 Znaczenie wczesnego wsparcia dzieci niepełnosprawnych

### **2. Definicja i struktura programu**

- 2.1 Przegląd internetowego programu wsparcia dla rodziców i dzieci w domu
- 2.2 Opis materiałów i zasobów cyfrowych
- 2.3 Objęte grupy osób niepełnosprawnych (11 różnych grup)
- 2.4 Poruszanie się po platformie: funkcje wyszukiwania i dostęp do grup osób niepełnosprawnych

### **3. Treść programu**

- 3.1 Materiały pisemne: broszury, plakaty, notatki informacyjne
- 3.2 Materiały wizualne: rysunki, filmy, prezentacje ekspertów
- 3.3 Podstawy naukowe i język przyjazny dla rodziców

### **4. Korzyści i oczekiwane rezultaty**

- 4.1 Zaspokajanie potrzeb informacyjnych rodziców
- 4.2 Rozwijanie umiejętności dzieci związanych z opóźnieniami/niepełnosprawnościami
- 4.3 Wspieranie psychospołecznego dobrostanu rodziców
- 4.4 Bezpłatny dostęp i kompleksowe zasoby cyfrowe

### **5. Funkcje platformy cyfrowej**

- 5.1 Przegląd platformy opartej na technologii Web 2.0
- 5.2 Dostęp do materiałów online i korzystanie z nich
- 5.3 Elementy interaktywne i wsparcie użytkownika

### **6. Wdrażanie i użytkowanie**

- 6.1 Proces rejestracji
- 6.2 Jak wyszukiwać i wykorzystywać zasoby
- 6.3 Dostępność i doświadczenie użytkownika

## **7. Wyniki i doświadczenia praktyczne**

7.1 Ocena wpływu i skuteczności programu

7.2 Opinie rodziców i interesariuszy

## **8. Dodatkowe zasoby**

8.1 Przydatne linki krajowe i międzynarodowe

8.2 Informacje kontaktowe i dotyczące pomocy technicznej

## **9. Wprowadzenie**

9.1 Cel i zadania programu

9.2 Grupa docelowa i zakres

9.3 Znaczenie wspierania rodziców po trudnych wydarzeniach życiowych

## **10. Definicja i zasady programu**

10.1 Potrzeby rodziców w zakresie wsparcia psychospołecznego

10.2 Dobrowolny udział i poufność

10.3 Skupienie się na subiektywnych doświadczeniach rodziców

10.4 Znaczenie samoopieki i ciągłego uczenia się

10.5 Komunikacja i grupy wsparcia

10.6 Elastyczność i półstrukturyzowany charakter programu

## **11. Wytyczne dotyczące wdrażania**

11.1 Przygotowanie przed sesjami

11.2 Czas trwania i częstotliwość sesji

11.3 Rola nauczycieli doradczych i doradców psychologicznych

11.4 Postępowanie z rodzicami z poważnymi objawami

11.5 Kwestie etyczne i poufność

## **12. Sesje i treść programu**

12.1 Sesja 1: Poznawanie i rozpoznawanie potrzeb po trudnym wydarzeniu życiowym

12.1.1 Uświadomienie sobie własnych potrzeb i potrzeb dziecka

12.1.2 Zrozumienie podstawowych wartości rodzinnych

12.2 Sesja 2: Edukacja i informacje o trudnych wydarzeniach życiowych

12.2.1 Rozpoznawanie trudności potraumatycznych u siebie i dziecka

12.2.2 Wpływ trudnych wydarzeń na rodzinę

12.2.3 Strategie radzenia sobie

12.3 Sesja 3: Opieka nad sobą i jej wymiary

12.3.1 Zrozumienie znaczenia opieki nad sobą po wydarzeniu

12.4 Sesja 4: Komunikacja i jej bariery

12.4.1 Znaczenie komunikacji interpersonalnej

12.4.2 Identyfikowanie barier komunikacyjnych po wydarzeniach życiowych

12.5 Sesja 5: Ocena i grupy wsparcia

12.5.1 Identyfikowanie dostępnych grup wsparcia

12.5.2 Korzyści z uczestnictwa i wpływ programu

## **13. Korzyści i oczekiwane rezultaty**

13.1 Wzmocnienie pozycji rodziców

13.2 Lepsze przystosowanie do wyzwań życiowych

13.3 Lepsze umiejętności komunikacyjne i samoopieki

13.4 Większa świadomość systemów wsparcia

#### **14. Praktyczne rozważania i zalecenia**

14.1 Zachęcanie do aktywnego uczestnictwa

14.2 Dostosowywanie programu do potrzeb rodziców

14.3 Zachowywanie poufności programu

14.4 Skierowania do psychiatry lub specjalisty w razie potrzeby

#### **15. Zasoby i odniesienia**

15.1 Link do oficjalnych dokumentów i przewodników programu

15.2 Informacje kontaktowe w celu uzyskania pomocy

### **I. PRZYKŁAD SAMDER 1**

#### **1. Wprowadzenie**

1.1 Przegląd programów rodzinnych Fundacji Autyzmu TOHUM

1.2 Cel i znaczenie edukacji rodzinnej i wsparcia dla dzieci z autyzmem

#### **2. Cele programu**

2.1 Zwiększanie wiedzy i umiejętności rodzin

2.2 Pomaganie rodzicom w nauczaniu i zarządzaniu zachowaniem w domu

2.3 Promowanie wsparcia społecznego i solidarności wśród rodzin

2.4 Podnoszenie świadomości na temat usług społecznych, praw i zasobów

#### **3. Grupa docelowa**

3.1 Rodzice i główni opiekunowie dzieci zdiagnozowanych z zaburzeniami ze spektrum autyzmu (ASD)

3.2 Rola członków rodziny i bliskich osób wspierających w rozwoju dziecka

#### **4. Działania programowe**

4.1 Warsztaty (stacjonarne i online)

4.2 Seminaria online

4.3 Indywidualne doradztwo i porady

4.4 Spotkania grup wsparcia

4.5 Przykłady praktyczne, studia przypadków i odgrywanie ról

#### **5. Treści edukacyjne i sposób ich dostarczenia**

5.1 Modułowe treści edukacyjne za pośrednictwem portalu szkoleń online

5.2 Wybór modułów sekwencyjny lub oparty na potrzebach

5.3 Omówione tematy: Charakterystyka autyzmu, Zarządzanie zachowaniem, Rozwój umiejętności, Przygotowanie społeczne

#### **6. Oczekiwane rezultaty i korzyści**

6.1 Poszerzona wiedza rodziny na temat autyzmu i strategii edukacyjnych

6.2 Ulepszone umiejętności nauczania w domu i zarządzania zachowaniem

6.3 Wzmocnione sieci wsparcia społecznego i zmniejszenie izolacji

6.4 Długoterminowy postęp w komunikacji dzieci, samoopiece i umiejętnościach społecznych

## **7. Mocne strony i cechy programu**

- 7.1 Treści oparte na dowodach i praktyce
- 7.2 Dostępność zarówno online, jak i stacjonarnie
- 7.3 Zachęcanie do aktywnego udziału rodziny
- 7.4 Możliwości długoterminowego monitorowania i wsparcia

## **8. Jak uzyskać dostęp do programu**

- 8.1 Procedury rejestracyjne
- 8.2 Korzystanie z portalu szkoleń online
- 8.3 Informacje kontaktowe i usługi wsparcia

## **9. Odnośniki i dodatkowe zasoby**

- 9.1 Linki do dalszych informacji i sieci wsparcia
- 9.2 Dostarczone materiały naukowe i edukacyjne

## **J.SAMDER 2**

### **1. Wprowadzenie**

- 1.1 Przegląd Fundacji SOBE
- 1.2 Misja, wizja i zasady podstawowe
- 1.3 Rola w edukacji na temat autyzmu i integracji społecznej w Turcji

### **2. Cele programu**

- 2.1 Umożliwianie osobom z autyzmem niezależności i uczestnictwa społecznego
- 2.2 Zapewnianie kompleksowego wsparcia rodzinom i specjalistom
- 2.3 Promowanie świadomości społecznej i integracji

### **3. Grupa docelowa**

- 3.1 Osoby z zaburzeniami ze spektrum autyzmu (ASD)
- 3.2 Rodziny i opiekunowie osób z autyzmem
- 3.3 Specjaliści zajmujący się edukacją i rehabilitacją osób z autyzmem

### **4. Usługi wsparcia i edukacji rodziny**

- 4.1 Poradnictwo indywidualne
  - 4.1.1 Indywidualne wskazówki dostosowane do potrzeb rodziny i dziecka
- 4.2 Seminaria i warsztaty edukacyjne
  - 4.2.1 Tematy: Autyzm, Zarządzanie zachowaniem, Komunikacja, Nauczanie domowe, Umiejętności życia codziennego
  - 4.2.2 Formaty: Sesje twarzą w twarz i online
- 4.3 Grupy wsparcia
  - 4.3.1 Wsparcie emocjonalne, Wymiana doświadczeń, Zmniejszanie izolacji społecznej
- 4.4 Informacje i skierowania
  - 4.4.1 Świadomość praw, Usługi socjalne i zdrowotne, Możliwości edukacyjne, Wsparcie rządowe

## **5. Specjalistyczne programy wsparcia domowego**

### 5.1 Wsparcie w zabawie i edukacji w domu

#### 5.1.1 Strategie wzmacniania umiejętności zabawy i nauki w domu

### 5.2 Wsparcie psychospołeczne

#### 5.2.1 Zarządzanie stresem, redukcja lęku, dobre samopoczucie emocjonalne rodzin

## **6. Współpraca i partnerstwa**

### 6.1 Współpraca z instytucjami publicznymi, organizacjami pozarządowymi i sieciami wolontariuszy

### 6.2 Rola w rozwijaniu zrównoważonych i skutecznych modeli wsparcia dla osób z autyzmem

## **7. Wyniki i wpływ**

### 7.1 Lepsze radzenie sobie i wzmocnienie rodziny

### 7.2 Lepszy rozwój dziecka dzięki zaangażowaniu rodziny

### 7.3 Większa świadomość społeczna i integracja osób z autyzmem

## **8. Jak uzyskać dostęp do usług SOBE**

### 8.1 Informacje o rejestracji i udziale

### 8.2 Dane kontaktowe i kanały wsparcia

## **9. Odnośniki i źródła**

### 9.1 Linki do materiałów dodatkowych i sieci wsparcia

### 9.2 Narzędzia edukacyjne naukowe i praktyczne

## **K.SAMDERA 3**

### **1. Wprowadzenie**

#### 1.1 Przegląd Stowarzyszenia Zespołu Downa w Turcji

#### 1.2 Misja, wizja i podstawowe wartości

#### 1.3 Tło historyczne i rozwój organizacji

#### 1.4 Współpraca i partnerstwa krajowe i międzynarodowe

### **2. Cele programu**

#### 2.1 Poprawa jakości życia osób z zespołem Downa

#### 2.2 Wspieranie rodzin w procesach edukacyjnych i społecznych

#### 2.3 Zwalczanie dyskryminacji i promowanie równych szans

#### 2.4 Zwiększanie integracji społecznej i świadomości społecznej

### **3. Grupa docelowa**

#### 3.1 Osoby z zespołem Downa i ich rodziny

#### 3.2 Specjaliści pracujący z osobami z zespołem Downa

#### 3.3 Ogólna publiczność zainteresowana podnoszeniem świadomości na temat zespołu Downa

### **4. Przegląd programów wsparcia i edukacji rodziny**

#### 4.1 Wczesna interwencja i nacisk na ciągły rozwój

- 4.2 Tworzenie oddziałów regionalnych i sieci
- 4.3 Budowanie solidarności między rodzinami

## **5. Program Rodzina +1**

- 5.1 Opis i cel
- 5.2 Zakres treści: fizjoterapia, edukacja specjalna, logopedia, terapia zajęciowa, żywienie, prawa, usługi socjalne itp.
- 5.3 Format: 90-minutowe seminaria internetowe, 12 sesji rocznie
- 5.4 Szczegóły dotyczące uczestnictwa i rejestracji

## **6. Program dla kwalifikowanych rodziców**

- 6.1 Cel: Wzmocnienie roli rodziców w zakresie wsparcia rozwoju
- 6.2 Struktura: Modułowe sesje szkoleniowe z poradami ekspertów i dzieleniem się doświadczeniem
- 6.3 Kluczowe tematy: Wczesna interwencja, Techniki nauczania domowego, Zarządzanie zachowaniem, Uczestnictwo społeczne
- 6.4 Format: Hybrydowy (warsztaty stacjonarne + sesje wsparcia online)

## **7. Wyniki programu i jego wpływ**

- 7.1 Zwiększona wiedza i umiejętności rodzin
- 7.2 Zwiększony udział rodzin w procesach edukacyjnych
- 7.3 Wzmocnienie pozycji w zakresie orędownictwa i walki z dyskryminacją
- 7.4 Świadomość społeczna i postawy inkluzywne

## **8. Mocne strony i unikalne cechy**

- 8.1 Treści modułowe zorientowane na naukę i praktykę
- 8.2 Hybrydowy model dostarczania zapewniający dostępność w całym kraju
- 8.3 Nacisk na aktywny udział rodziny i solidarność
- 8.4 Ciągłe aktualizacje programu poprzez współpracę

## **9. Dostęp i uczestnictwo**

- 9.1 Jak dołączyć do programów
- 9.2 Informacje kontaktowe i kanały wsparcia

## **10. Odniesienia i źródła**

- 10.1 Dodatkowe materiały edukacyjne i sieci wsparcia
- 10.2 Krajowe i międzynarodowe zasoby dotyczące zespołu Downa

## **L.DEGDER PRZYKŁAD 1**

### **1. Wprowadzenie**

- 1.1 Przegląd zaburzeń ze spektrum autyzmu (ASD)
- 1.2 Historia powstania i misja TODEV
- 1.3 Cel i zakres witryny internetowej poświęconej poradnictwu

### **2. Cele programu**

- 2.1 Wspieranie rodzin w wychowywaniu dzieci z ASD

- 2.2 Wspieranie rozwoju edukacyjnego, społecznego i emocjonalnego
- 2.3 Promowanie wczesnej interwencji i zaangażowania rodziny

### **3. Grupa docelowa**

- 3.1 Rodzice i główni opiekunowie dzieci zdiagnozowanych z ASD
- 3.2 Rodziny poszukujące informacji, wsparcia i wskazówek edukacyjnych

### **4. Zalecenia metodyczne**

- 4.1 Opracowywanie programów edukacyjnych dla sukcesu akademickiego
- 4.2 Wspieranie rozwoju społeczno-emocjonalnego
- 4.3 Organizowanie zajęć artystycznych i sportowych
- 4.4 Zapewnianie edukacji i doradztwa rodzicielskiego
- 4.5 Nauczanie technologii i kompetencji cyfrowych

### **5. Obszary rozwoju dzieci z autyzmem**

- 5.1 Rozwój poznawczy i akademicki
- 5.2 Interakcje społeczne i umiejętności komunikacyjne

### **6. Wspieranie umiejętności komunikacyjnych**

- 6.1 Terapie indywidualne i grupowe
- 6.2 Metody edukacyjne oparte na zabawie
- 6.3 Strategie rozwoju języka

### **7. Etapy pracy z dzieckiem z autyzmem**

- 7.1 Kompleksowa ocena i diagnoza
- 7.2 Tworzenie indywidualnego planu edukacyjnego (IEP)
- 7.3 Strukturowanie środowiska edukacyjnego
- 7.4 Wdrażanie sesji edukacyjnych i terapeutycznych
- 7.5 Szkolenie rodziców i współpraca w domu
- 7.6 Ciągły monitoring, ocena i raportowanie postępów

### **8. Mocne strony programu**

- 8.1 Podejścia oparte na nauce i zindywidualizowane
- 8.2 Aktywny udział rodziców
- 8.3 Zespoły ekspertów z różnych dziedzin
- 8.4 Integracja wsparcia online i na miejscu

### **9. Dostęp i uczestnictwo**

- 9.1 Jak korzystać ze strony internetowej
- 9.2 Dostęp do narzędzi, materiałów i usług wsparcia
- 9.3 Informacje kontaktowe i polecające

### **10. Odniesienia i zasoby**

- 10.1 Dalsza lektura i narzędzia edukacyjne
- 10.2 Krajowe sieci i usługi wsparcia dla osób z autyzmem
- 10.3 Przydatne linki i wkład ekspertów

### **PRZYKŁAD M.DEGDER 2**

## **1. Wprowadzenie**

- 1.1 O Fundacji Engelsiz Yaşam
- 1.2 Podłoże i cel programu
- 1.3 Podejście do grupy docelowej i dostępności

## **2. Cele programu**

- 2.1 Wspieranie rozwoju osobistego i społecznego
- 2.2 Wspieranie umiejętności artystycznych i życia codziennego
- 2.3 Promowanie integracji społecznej i pewności siebie

## **3. Struktura i czas trwania programu**

- 3.1 Roczna ciągłość i częstotliwość sesji
- 3.2 Czas trwania i harmonogram sesji
- 3.3 Elastyczność w zależności od potrzeb uczestników

## **4. Cele pedagogiczne**

- 4.1 Rozwój interakcji społecznych i komunikacji
- 4.2 Ekspresja artystyczna i umiejętności twórcze
- 4.3 Umiejętności psychomotoryczne i samoobsługowe
- 4.4 Funkcjonowanie w grupie i pewność siebie

## **5. Grupy docelowe**

- 5.1 Dzieci, młodzież i dorośli z niepełnosprawnościami
- 5.2 Rodziny i opiekunowie
- 5.3 Edukatorzy, wolontariusze i specjaliści ds. wsparcia

## **6. Wielkość i format grupy**

- 6.1 Idealne rozmiary grup na warsztaty
- 6.2 Sesje indywidualne a grupowe
- 6.3 Elastyczna organizacja oparta na profilach uczestników

## **7. Moduły i treść**

- 7.1 Warsztaty artystyczne
  - 7.1.1 Malarstwo, ceramika, marmurkowanie (Ebru), muzyka
  - 7.1.2 Wspieranie umiejętności motorycznych i ekspresji emocjonalnej
- 7.2 Szkolenie umiejętności życiowych
  - 7.2.1 Dbanie o siebie, zakupy, zarządzanie czasem
  - 7.2.2 Praktyki samodzielnego życia
- 7.3 Moduł interakcji społecznych
  - 7.3.1 Gry, teatr, działania kooperacyjne
  - 7.3.2 Komunikacja i rozwój harmonii społecznej
- 7.4 Program zaangażowania rodziny
  - 7.4.1 Aktywny udział rodziny
  - 7.4.2 Szkolenie opiekunów i strategie komunikacji

## **8. Metody stosowane**

- 8.1 Ustrukturyzowane nauczanie grupowe i indywidualne
- 8.2 Techniki modelowania i imitacji

- 8.3 Dramat, arteterapia i nauka oparta na interakcji
- 8.4 Ciągła obserwacja i informacja zwrotna

## **9. Narzędzia i materiały**

- 9.1 Materiały artystyczne (farby, glina, instrumenty muzyczne)
- 9.2 Pomoce wizualne i narzędzia pomocnicze
- 9.3 Symulacje życia codziennego
- 9.4 Formularze oceny i śledzenia postępów

## **10. Wyniki i doświadczenia wdrożeniowe**

- 10.1 Poprawa rozwoju społeczno-emocjonalnego
- 10.2 Ekspresja artystyczna i zaangażowanie społeczne
- 10.3 Wpływ uczestnictwa rodzin
- 10.4 Współpraca z samorządami i instytucjami

## **11. Mocne strony i innowacje programu**

- 11.1 Holistyczny i inkluzywny model edukacyjny
- 11.2 Praktyczne, kreatywne i adaptacyjne podejście
- 11.3 Powtarzalne ramy dla różnych środowisk

## **12. Kontakt i dalsze informacje**

- 12.1 Dostęp do programu
- 12.2 Procedury składania wniosków
- 12.3 Partnerstwa i sieci wsparcia

## **N.DEGDERA 3**

### **1. Wprowadzenie**

- 1.1 Przegląd programu ÖÇED i jego misji
- 1.2 Cel i zakres programu szkoleniowego
- 1.3 Grupa docelowa i uzasadnienie

### **2. Cele pedagogiczne**

- 2.1 Promowanie świadomości wczesnej diagnozy
- 2.2 Wspieranie świadomego dostępu do edukacji specjalnej
- 2.3 Budowanie wsparcia rówieśniczego wśród rodzin
- 2.4 Wspieranie rodzin w rozwoju w domu
- 2.5 Wzmacnianie odporności emocjonalnej i umiejętności rodzicielskich

### **3. Czas trwania i struktura programu**

- 3.1 Częstotliwość i format (sesje tygodniowe/miesięczne)
- 3.2 Wsparcie indywidualne a grupowe
- 3.3 Elastyczność w zależności od potrzeb rodziny

### **4. Sugerowane grupy docelowe**

- 4.1 Rodziny dzieci ze świeżo zdiagnozowaną chorobą
- 4.2 Rodzice nowi w temacie autyzmu i edukacji specjalnej
- 4.3 Opiekunowie poszukujący wsparcia emocjonalnego i praktycznego

## **5. Wielkość grupy i format prowadzenia sesji**

- 5.1 Sesje poradnictwa indywidualnego
- 5.2 Sesje grupowe z udziałem 8–12 uczestników
- 5.3 Podejście interaktywne i spersonalizowane

## **6. Moduły programu i treść**

- 6.1 Poradnictwo indywidualne
  - 6.1.1 Spersonalizowane wskazówki ekspertów
  - 6.1.2 Rozwiązywanie wyjątkowych problemów rodzinnych
- 6.2 Spotkania grupowe
  - 6.2.1 Wymiana doświadczeń i nauka rówieśnicza
  - 6.2.2 Budowanie społeczności wśród rodziców
- 6.3 Warsztaty tematyczne
  - 6.3.1 Wczesna interwencja i jej wpływ
  - 6.3.2 Strategie zarządzania zachowaniem
  - 6.3.3 Budowanie wspierającego środowiska nauki w domu
  - 6.3.4 Prawa i dostęp do usług publicznych
  - 6.3.5 Nauczanie umiejętności życia codziennego przyjaznych dla osób z autyzmem

## **7. Zastosowane metody**

- 7.1 Wsparcie rówieśnicze i sieci rodzicielskie
- 7.2 Nauka oparta na studium przypadku
- 7.3 Praktyka praktyczna z udziałem ekspertów
- 7.4 Interaktywne seminaria, panele i warsztaty

## **8. Narzędzia i materiały**

- 8.1 Platformy cyfrowe: portale internetowe i media społecznościowe
- 8.2 Treści edukacyjne drukowane i wizualne
- 8.3 Nagrane webinaria i przewodniki wideo
- 8.4 Spersonalizowane przewodniki dla rodziców

## **9. Przykłady materiałów edukacyjnych**

- 9.1 Poradnik wczesnej interwencji – podstawowe źródło wiedzy dla rodziców
- 9.2 Karty aktywności edukacyjnych do użytku domowego – praktyczne rutyny i nauka poprzez zabawę
- 9.3 Poradnik praw i wsparcia – poruszanie się po diagnozie i dostępie do usług
- 9.4 Poradnik umiejętności życia codziennego dla osób z autyzmem – nauczanie higieny, jedzenia i ubierania się

## **10. Wyniki i doświadczenia wdrożeniowe**

- 10.1 Przegląd zasięgu i uczestnictwa rodzin
- 10.2 Dowody postępów rozwojowych u dzieci
- 10.3 Ciągłe doskonalenie programu w oparciu o informacje zwrotne
- 10.4 Rola ÖÇED w propagowaniu polityki i wzmacnianiu pozycji rodzin

## **11. Mocne strony i wpływ programu**

- 11.1 Podejście oparte na podstawach naukowych i skoncentrowane na rodzinie
- 11.2 Praktyczne narzędzia do codziennego rodzicielstwa

11.3 Wzmocnione sieci rodzinne i siła orędownictwa

11.4 Uznanie wczesnej diagnozy za kluczowy krok

## **12. Kontakt i uczestnictwo**

12.1 Jak ubiegać się o udział w programie

12.2 Dostęp do zasobów i stałe wsparcie

12.3 Partnerstwa i możliwości wolontariatu

### **POLSKA PRZYKŁAD 1**

**Nazwa programu szkoleniowego /aktywności/ metody:** Wsparcie Rodziców Dzieci z Niepełnosprawnościami w Polsce

**Realizator/ Organizacja:** Centrum Intensywnej Terapii Olinek

**docelowa :** Dzieci niepełnosprawne i ich rodzice

**Website:** <https://olinek.com.pl/wsparcie-dla-rodzicow-dzieci-z-niepełnosprawnościami-w-polsce-pelen-przeład-zasobow-i-wsparcie/>

#### **Treść**

Wstęp

*Olinek* jest profesjonalistą, wysoko wyspecjalizowanym Ośrodkiem zapewniającym kompleksową, intensywną rehabilitację dzieci i młodzieży. Został stworzony w 2006 roku przez rodziców niepełnosprawnej Oli. Dzięki wyjątkowo przyjaznej atmosferze, w ciągu kilku lat zapisał się w świadomości rodziców i specjalistów jako miejsce otwarte na potrzeby i oczekiwania pacjentów. Dziś jest jednym z najchętniej wybieranych ośrodków rehabilitacyjnych przez rodziców dzieci niepełnosprawnych z Polski i zagranicy.

Centrum oferuje różnorodne formy wsparcia dla rodziców i dzieci z niepełnosprawnościami. Oto niektóre z oferowanych form wsparcia :

#### **Terapia Funkcjonalna - Kombinezon Olinek**

Olinek Suit to wykorzystanie dynamicznej ortezy tułowia i kończyn dolnych w terapii funkcjonalnej małych pacjentów. Wykonana ze specjalnie dobranych, elastycznych materiałów, poprawia stabilność ciała i umożliwia korekcję wad postawy. Olinek Suit to niezwykle skuteczne narzędzie w rękach terapeuty. Znajduje zastosowanie u osób z obniżonym napięciem mięśniowym, zaburzeniami integracji sensorycznej, ruchami mimowolnymi, drżeniami lub patologicznymi wzorcami ruchowymi. Dzięki swoim właściwościom przyczynia się do poprawy czucia i świadomości ciała, normalizacji napięcia mięśniowego, korekty ustawienia ciała, a w konsekwencji do poprawy funkcji motoryki małej i dużej. Prawidłowo stosowany stanowi doskonałe uzupełnienie terapii funkcjonalnej, wspomagając procesy tzw. uczenia się motoryki .

### NDT Bobath

NDT Bobath to metoda stymulująca rozwój poznawczy i motoryczny dziecka. Charakteryzuje się kompleksowym podejściem, obejmującym wiedzę z zakresu fizjoterapii, terapii zajęciowej, integracji sensorycznej czy logopedii. Polega również na dostosowaniu środowiska i sprzętu do potrzeb naszych podopiecznych. W Olinek kładziemy nacisk na to, aby terapia była funkcjonalna, zindywidualizowana i dostosowana do możliwości i wieku dziecka. Zaczynamy od wywiadu, wnikliwej obserwacji i badania oraz określenia wspólnego celu – rodziców i terapeuty. Tak szczegółowa analiza każdego z naszych podopiecznych pozwala nam opracować kompleksowy plan terapii.

### Metoda Vojty



Terapia Vojty jest jedną z głównych metod stosowanych w neurorehabilitacji. Metoda ta opiera się na odwracaniu odruchów i ma na celu przywrócenie utraconych lub zaburzonych w wyniku choroby wzorców ruchowych. Podczas stymulacji dziecko układane jest w indywidualnie dobranych pozycjach, a następnie uciskane są wybrane punkty na ciele, tzw. strefy stymulacji. Podczas stymulacji obserwuje się reakcję mięśni tułowia i kończyn w

postaci skoordynowanych ruchów.

### Terapia ręki



Hand therapy to zajęcia, na których koncentrujemy się na prawidłowym funkcjonowaniu całej kończyny górnej. Ręka jest narządem ruchu odpowiedzialnym za wiele funkcji. Ręka jest narządem ruchu i odpowiada za wiele czynności, takich jak podnoszenie i przenoszenie przedmiotów, a także za zadania precyzyjne, takie jak zapinanie guzików, wiązanie sznurówek i pisanie. Dobierane przez nas ćwiczenia i metody uwzględniają indywidualne potrzeby i możliwości każdego dziecka.

### Integracja sensoryczna



Jest to proces, podczas którego układ nerwowy człowieka odbiera informacje z receptorów wszystkich zmysłów: dotyku, układu przedsionkowego, który odbiera ruch, wrażeń cielesnych, tj. propriocepcji, węchu, wzroku, słuchu, smaku, a następnie organizuje i interpretuje te informacje tak, aby mogły zostać wykorzystane w celowym działaniu.

### Neurolog



Specjalizacja logopedyczna zajmuje się diagnozą i terapią różnych form zaburzeń komunikacji spowodowanych uszkodzeniami ośrodkowego układu nerwowego, zarówno u dzieci, jak i dorosłych. W swojej pracy neurologopeda zajmuje się przede wszystkim terapią logopedyczną dzieci i osób niemówiących oraz terapią żywieniową dzieci i osób z zaburzeniami odżywiania. Terapia neurologopedyczna przeznaczona jest dla osób, które w

wyniku różnych czynników (wypadków, urazów, chorób, czynników rozwojowych i okołoporodowych) utraciły lub mają trudności z opanowaniem prawidłowych umiejętności mowy. Terapię zawsze dostosowujemy do indywidualnych potrzeb, możliwości i oczekiwań pacjenta.

### Wakacje rehabilitacyjne po operacji biodra



Wady stawu biodrowego są drugą najczęstszą wadą układu mięśniowo-szkieletowego obserwowaną u osób z mózgowym porażeniem dziecięcym. Szacuje się, że dotyczy to co trzeciej osoby. Operacja rekonstrukcyjna jest wskazana u dzieci z wskaźnikiem migracji powyżej 40%. Celem zabiegu chirurgicznego jest zapewnienie ruchomości, prawidłowego wyśrodkowania i bezbolesności stawu biodrowego.

### Obozy NBIA



Centrum Intensywnej Terapii Olinek posiada wieloletnie doświadczenie w rehabilitacji pacjentów z NBIA. Dzięki ścisłej współpracy z ośrodkami naukowymi i kompleksowej opiece w zakresie fizjoterapii, terapii zajęciowej, neurologii, terapii widzenia i ortopedii, wykorzystujemy najnowocześniejsze metody i sprzęt. Podczas kursów istnieje możliwość pełnej oceny pacjenta (badanie stanu funkcjonalnego, pomiar zakresów ruchomości i napięcia mięśniowego),

określenia głównego problemu i celu terapeutycznego ważnego dla pacjenta i jego opiekunów, opracowania indywidualnego planu terapii oraz doboru sprzętu rehabilitacyjnego. Dzięki indywidualnemu podejściu do pacjenta jesteśmy w stanie dopasować odpowiednią terapię i interwencję do jego głównych problemów, co pozwala na szybsze osiągnięcie zamierzonych celów.

### Szkolenia kulinarne dla dzieci



Nasz program kulinarny „Culinary Turnout” to innowacyjny program terapeutyczny, który łączy terapię dłoni z praktycznymi zajęciami kulinarnymi. Celem obozu jest nie tylko doskonalenie umiejętności manualnych dzieci, ale także nauczenie ich samodzielnego wykonywania codziennych czynności, zwiększając w ten sposób ich niezależność i pewność siebie. W trakcie

wakacji dzieci wezmą udział w różnorodnych warsztatach kulinarnych, które zostały zaprojektowane tak, aby wspierać rozwój małej motoryki, koordynacji wzrokowo-ruchowej oraz integracji sensorycznej. Zajęcia te nie tylko rozwijają umiejętności praktyczne, ale także stanowią doskonałą okazję do rozwijania umiejętności społecznych i komunikacyjnych.

### Wakacje rehabilitacyjne przed operacją SDR



Selektywna rizotomia korzeni grzbietowych (SDR) jest jedną z metod leczenia spastyczności kończyn dolnych. Operacja polega na przecięciu wybranego fragmentu włókien czuciowych biegnących w korzeniach grzbietowych nerwów rdzeniowych. W wyniku przecięcia następuje zmniejszenie ilości impulsów czuciowych

docierających do rdzenia kręgowego, a tym samym zmniejszenie ilości impulsów ruchowych docierających do mięśni, co prowadzi do zmniejszenia spastyczności.

**Jeśli chodzi o pozostałe punkty na diagramie: każdy rodzaj wsparcia i terapii ma swoją specyfikę. Poniżej znajduje się szczegółowy opis dwóch wybranych rodzajów terapii.**

### Pokój Doświadczeń Światowych



To niezwykła sala terapeutyczna, która stymuluje i pobudza zmysły. Przeznaczona jest dla dzieci, które z powodu choroby i ograniczonej sprawności ruchowej:

- nie potrafią grać jak ich rówieśnicy
- nigdy nie byłem w kinie, na placu zabaw ani w parku rozrywki
- mają wadę wzroku lub widzą tylko duże kontrasty

- boją się hałasu, nieznanych dźwięków i ruchu
- mają nadwrażliwość węchową lub są w stanie wyczuć jedynie wyraźny intensywny zapach

Zapraszamy do Pokoju Doświadczeń Światowych, gdzie poprzez terapię wielosensoryczną pomożemy Ci doświadczyć rzeczy, których Twoje dziecko nie jest w stanie odkryć samodzielnie:

Przeniesie się w głębiny morskiej przygody, gdzie niczym żeglarz będzie przemierzał morza i oceany, leżąc na łóżku wodnym, i nie raz wpadnie w burzę z cudownie kolorowymi rybami pływającymi wokół niego. Dodatkowo poczuje delikatną bryzę na skórze i wiatr rozwiewający jego włosy.

Wyberzemy się na wirtualny spacer po lesie, gdzie pachną jodły i poziomki. Będziemy zbierać prawdziwe szyszki, dotykać kory drzew i słuchać śpiewu ptaków i dzikich zwierząt. A z nieba spadnie migoczący deszcz meteorytów.

Przeniesiemy się do magicznego świata, gdzie spojrzymy w magiczne lustro i przekonamy się, kto jest najpiękniejszy na świecie. Pomysłów na zabawę w naszej krainie jest mnóstwo, a każda wizyta dostarcza nowych wrażeń i ukazuje jej piękno i różnorodność.



Pokój wyposażony jest w:

- łóżko wodne stymulujące równowagę
- lustro, światła wiszące i mobilne, stymulacja wizualna
- lampy, blok świetlny i kolumna świetlna
- projektor i reflektory dające efekt poruszającego się, zachmurzonego i rozgwieźdzonego nieba

- zestawy aromaterapeutyczne do stymulacji węchowej

- zestawy strukturalne, stymulujący dotyk

Sale doświadczeń światowych cieszą się coraz większą popularnością we wspieraniu rozwoju dzieci z niepełnosprawnościami. Ich unikalna konstrukcja i przemyślany design tworzą bezpieczne i interaktywne środowisko, które pomaga dzieciom pokonywać trudności. Poniżej omówimy korzyści płynące z korzystania z sal doświadczeń światowych i ich wpływ na dzieci z niepełnosprawnościami.



Czym jest World Experience Room?

Sala Doświadczeń Świata to specjalnie zaprojektowana przestrzeń, której celem jest stymulacja różnych zmysłów poprzez interaktywne zabawki i technologię. Wyposażona w różnorodne urządzenia, takie jak maszyny do robienia balonów, lampy UV, miękkie pufy, maty sensoryczne i wiele innych, sala doświadczeń świata tworzy wyjątkowe środowisko, które

angażuje i rozwija zmysły dziecka.

Jakie korzyści dla dzieci niepełnosprawnych wynikają z korzystania z pokoi World Experience?

1. **Rozwój sensoryczny:** Sale doświadczania świata zostały zaprojektowane tak, aby stymulować zmysły dziecka, co może pomóc w rozwoju jego umiejętności sensorycznych. Dzieci mogą interaktywnie doświadczać różnorodnych bodźców słuchowych, wzrokowych i dotykowych, co może przynieść korzyści dzieciom z zaburzeniami sensorycznymi, takimi jak zaburzenia ze spektrum autyzmu.
2. **Poprawa koncentracji i uwagi:** Sale doświadczania świata mogą pomóc dzieciom z ADHD lub innymi zaburzeniami, które utrudniają koncentrację. Różnorodne bodźce dostarczane w sali pomagają dzieciom skupić uwagę, co z kolei może poprawić ich zdolność uczenia się i koncentracji.
3. **Redukcja stresu i lęku:** pokoje doświadczania świata mogą być niezwykle korzystne dla dzieci doświadczających stresu, lęku lub nadpobudliwości. Oferują one bezpieczne i uspokajające środowisko, które pomaga dzieciom się zrelaksować i poczuć komfortowo.
- 4 **Wspieranie rozwoju motorycznego:** dzięki interaktywnym zabawkom i przestrzeni do poruszania się, sale doświadczania świata mogą pomóc dzieciom z niepełnosprawnością motoryczną rozwijać koordynację, równowagę i precyzję.

Streszczenie:

Sala doświadczania świata to innowacyjne narzędzie terapeutyczne, które może przynieść wiele korzyści dzieciom z niepełnosprawnościami. Wspierając rozwój sensoryczny, poprawiając koncentrację, redukując stres i lęk oraz rozwijając motorykę, te specjalistyczne przestrzenie mogą z pewnością przyczynić się do poprawy jakości życia i rozwoju dziecka. Dla rodziców i opiekunów poszukujących skutecznych sposobów wspierania swojego dziecka, sala doświadczania świata może być doskonałym punktem wyjścia.

### Wakacje rehabilitacyjne dla dzieci z autyzmem



Zaburzenia ze spektrum autyzmu to grupa heterogenicznych zaburzeń neurorozwojowych, manifestujących się na wielu poziomach. Rozumienie zaburzeń ze spektrum autyzmu wymaga spojrzenia na całą, rozległą całość warunków rozwojowych i przeanalizowania ich. Z perspektywy funkcjonalnej i w kontekście zerowych warunków początkowych (tych, z którymi dziecko

pojawia się podczas pierwszej konsultacji), uznajemy jego zdolność adaptacyjną za wartość mierzalną i zmienną w czasie, kluczową dla oszacowania wymaganego wsparcia dla sukcesji – gdzie świadomość Ja jako osoby, schematu swojego ciała i otaczającej przestrzeni jest fundamentalna. Często pozostaje to punktem wyjścia w terapii – ponieważ dziecko z deficytami na tych poziomach nie będzie wykorzystywać posiadanych umiejętności motorycznych do celów funkcjonalnych związanych z samoopieką i zabawą symboliczną. Obraz kliniczny, jaki mogą prezentować dzieci z autyzmem, obejmuje następujące elementy:

- brak użycia języka werbalnego/bariera w użyciu języka werbalnego/brak umiejętności pragmatycznych
- nieużywanie gestów do komunikowania się z otoczeniem
- brak zrozumienia lub trudności w rozumieniu gestów o znaczeniu społecznym
- brak złożonych zachowań społecznych łączących w sobie spojrzenie, mimikę twarzy, gestykulację i ton głosu
- nieodpowiednie reakcje na wiadomości
- trudności w identyfikowaniu uczuć
- trudność w identyfikowaniu przekonań innych osób
- trudności w zrozumieniu przyczyn działań innych osób/problemy w obszarze empatii poznawczej

- Trudności w odpowiednim reagowaniu emocjonalnym na stan umysłu innej osoby/problemy w obszarze empatii emocjonalnej
- nietypowa, schematyczna zabawa/zainteresowanie zabawkami bez wykorzystywania ich funkcji
- przywiązanie do wzorców
- stereotypy motoryczne
- nietypowa wrażliwość na bodźce
- dysfunkcje motoryczne
- objawy neuropsychiatryczne (nadpobudliwość, zaburzenia snu, drażliwość, trudności z koncentracją uwagi, agresja, autoagresja)
- problemy gastroenterologiczne
- objawy pozapiramidowe, padaczka, dyskinezy, niepełnosprawność intelektualna
- zaburzenia procesów integracji sensorycznej

#### *Cele obozu*

- poprawa umiejętności motorycznych
- równoważenie zaburzeń ruchu hipokinetycznego/hiperkinetycznego
- doskonalenie umiejętności społecznych
- eliminacja deficytów sensorycznych
- identyfikacja mocnych stron dziecka
- identyfikacja głównego problemu funkcjonalnego
- poprawa funkcjonowania postawy i lokomotoryki
- poprawa funkcjonowania koordynacji wzrokowo-ruchowej
- rozwój umiejętności samoopieki
- wdrażanie/doskonalenie procesu komunikacji
- instruktaż i edukacja w zakresie aktywności sprzyjających rozwojowi psychomotorycznemu
- instruktaż technik relaksacyjnych

#### *Metody stosowane*

- Terapia funkcjonalna
- Terapia ręki
- Integracja sensoryczna
- Neurologia

- TUS
- Terapia czaszkowo- krzyżowa
- Komora hiperbaryczna

#### Sprzęt używany

- Sprzęt dostosowujemy indywidualnie do dziecka

#### Szczegóły obozu

- identyfikacja mocnych stron dziecka
- identyfikacja głównego problemu funkcjonalnego
- poprawa funkcjonowania postawy i lokomotoryki
- poprawa funkcjonowania koordynacji wzrokowo-ruchowej
- rozwój umiejętności samoopieki
- wdrażanie/doskonalenie procesu komunikacji
- instruktaż i edukacja w zakresie aktywności sprzyjających rozwojowi psychomotorycznemu
- instruktaż technik relaksacyjnych
- 3 tygodnie
- 1x dziennie 1h fizjoterapii
- 1x dziennie 1h terapii dłoni
- 1x dziennie 1h terapii integracji sensorycznej
- 1x w tygodniu 1 godzina terapii czaszkowo-krzyżowej
- 2x w tygodniu 1h neurologia
- dodatkowo w zależności od potrzeb pacjenta TUS / komora hiperbaryczna / inne terapie dostępne w ofercie ośrodka
- Przed rozpoczęciem pobytu zalecamy indywidualną konsultację z fizjoterapeutą w celu zaplanowania terapii
- Proszę zabrać ze sobą aktualną dokumentację medyczną (rezonans magnetyczny, zdjęcie rentgenowskie stawu biodrowego, wypis ze szpitala, zalecenia lekarskie itp.).

**Źródło:** <https://olinek.com.pl/wsparcie-dla-rodzicow-dzieci-z-niepelnosprawnosciami-w-polsce-pelen-przeglad-zasobow-i-wsparcie/>

## **POLSKA PRZYKŁAD 2**

**Nazwa programu/aktywności/metody szkoleniowej:** Kampania Forum Przeciw Depresji

**Realizator/Organizacja:** Kampania Forum Przeciw Depresji organizowana jest od 2007 roku przez firmę Servier Polska, która między innymi zajmuje się pomocą i wsparciem osobom zmagającym się z depresją.

**Grupa docelowa:** Celem jest szerzenie wiedzy na temat depresji oraz uświadomienie społeczeństwu, że nie jest to stan, który przemija, ale choroba, którą należy leczyć.

Celem kampanii jest również pomoc w przełamaniu oporu i niechęci osób chorych i ich rodzin do korzystania z usług lekarzy, terapeutów i grup wsparcia. Działania prowadzone w ramach kampanii skierowane są zarówno do osób chorych i ich rodzin, które na co dzień zmagają się z depresją, jak i do osób zdrowych, które interesują się tym problemem.

Forum Przeciw Depresji odbywa się pod patronatem merytorycznym Prezesa Polskiego Towarzystwa Psychiatrycznego

**Strona internetowa:** [www.forumprzeciwdepresji.pl](http://www.forumprzeciwdepresji.pl)

To strona internetowa stworzona z myślą o osobach cierpiących na depresję oraz tych, których bliscy lub przyjaciele zmagają się z tą chorobą. Za jej pośrednictwem można uzyskać wiele informacji na temat objawów, przebiegu i metod leczenia depresji oraz wykonać test Becka, czyli sprawdzić swoje samopoczucie psychiczne. Strona zawiera również aktualności i szczegółowe informacje o aktualnej edycji kampanii.

[www.facebook.com/ForumPrzeciwDepresji](https://www.facebook.com/ForumPrzeciwDepresji)

to fanpage na Facebooku, na którym na bieżąco zamieszczane są szczegółowe informacje dotyczące kampanii, doniesień naukowych, konkursów wiedzy i konkursów artystycznych.

### **Treść**

Depresja to nie tylko chwilowe obniżenie nastroju, brak zainteresowania otaczającym światem i niechęć do podejmowania aktywności. To przewlekła choroba, która dotyka wszystkie środowiska i grupy zawodowe, niezależnie od statusu społecznego i standardu życia, stan, który powraca coraz częściej i z coraz większą siłą. To choroba.

Forum Przeciw Depresji to inicjatywa rozwojowa. Korzystamy z najnowszych osiągnięć, ale jesteśmy otwarci na współpracę ze wszystkimi środowiskami i instytucjami działającymi w obszarze pomocy pacjentom zmagającym się z depresją i ich bliskim. Wiemy, jak trudno jest dotrzeć do pacjenta. Wiemy, że bez profesjonalnej opieki i wsparcia pacjent nie jest w stanie walczyć z chorobą, ale wiemy również, że odpowiednia terapia i pozytywne nastawienie pozwolą mu wrócić do zdrowia i aktywnego życia.

### **Różne strony**

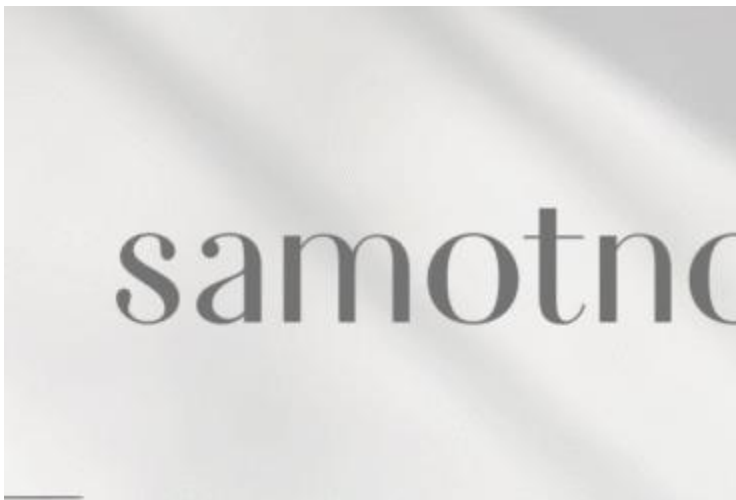
Aktualności (przykłady, aktualizowane na bieżąco w zależności od potrzeb i wydarzeń)



29 maja 2025 r.

Czy depresja ma swoje „święto”?

Wiele osób kojarzy miesiące letnie z odpoczynkiem, słońcem i wakacjami. Dłuższe dni, więcej światła i stosunkowo lepsze warunki pogodowe zdają się sprzyjać...



30 kwietnia 2025 r.

Samotność po cichu – nowa epidemia zdrowia psychicznego

Coraz więcej badań i analiz społecznych wskazuje, że samotność staje się jednym z najpilniejszych problemów zdrowotnych we współczesnych społeczeństwach [ 1]. Choć może się to wydawać osobiste, indywidualne...



31 marca 2025 r.

Jak zmniejszyć mikrostress, który nam towarzyszy w pracy?

Przewlekły stres w miejscu pracy jest czynnikiem ryzyka depresji, zaburzeń lękowych i ogólnego pogorszenia samopoczucia psychicznego.

Depresja

O CHOROBIĘ



KAŻDY MOŻE MIEĆ DEPRESJĘ



JESTEM CHORY NA DEPRESJĘ



MOJA UKOCHANA OSOBA MA DEPRESJĘ



GDZIE SZUKAĆ POMOCY?



DEPRESJA I PRACA



DEPRESJA W SZTUCE



SAMOBÓJSTWO



BIBLIOTEKA (PRZEWODNIKI I KSIĄŻKI)



Depresja u nastolatków



Kiedy dziecko zaczyna dojrzewać i wkraczać w dorosłość – zmienia się. To naturalny etap. Jest to trudne zarówno dla dziecka, jak i dla rodzica, który często nie wie, co o tych zmianach myśleć i jak na nie zareagować. Często pojawia się pytanie, czy obserwowane zmiany są wynikiem młodzieńczego buntu, który jest częścią naturalnego procesu rozwoju, czy też wskazują na poważniejszy problem, taki jak choroba – depresja.



Pierwszym skojarzeniem, gdy mówimy o depresji, jest smutek, obniżony nastrój. Nawet w języku potocznym używamy tego słowa do opisu depresji, złego nastroju. U nastolatków cierpiących na depresję objawy, które się ujawniają, mogą różnić się od tych, które najczęściej występują u dorosłych. Często najbardziej widoczne są irytacja i drażliwość. Młody człowiek łatwo popada w gniew lub desperację, okazując niekiedy wrogość wobec otoczenia, zniechęcając do bliższego kontaktu.

Depresja w rozumieniu medycznym jest chorobą i należy ją odróżnić od przejściowej depresji, obniżonego nastroju lub krótkotrwałej reakcji na trudną sytuację.

Depresja to coraz częstszy problem zdrowotny, który może wystąpić w bardzo różnych okresach życia człowieka. Szacuje się, że w Polsce nawet 20% młodych ludzi cierpi na zaburzenia depresyjne, a niektóre dane wskazują, że objawy depresji występują u co trzeciego nastolatka.

#### INFORMACJE DLA RÓŻNYCH GRUP

Wybierz interesujący Cię temat, zatrzymaj się poniżej i dowiedz się więcej na temat depresji wśród nastolatków!

#### STREFA NASTOLATKÓW



#### STREFA RODZICA



STREFA NAUCZYCIELA



STOP DEPRESJI



MAPA PUNKTÓW POMOCY

## MAPA PUNKTÓW POMOCY



Tematy objęte: TEMAT Nauczyciele Akademia Uważnego Rodzica aktywność fizyczna anhedonia badania choroby choroby serca cukrzyca depresja dieta raporty naukowe dzieci dziennikarze dzień otwarty edukacja Forum Przeciwko Depresji kampania społeczna konkurs leczenie depresji lekarz leki lęk media mózg młodość nastolatki nastolatki objawy depresji u nastolatków pomoc pacjentowi psychiatra psycholog psychoterapia rodzice stres szkolenie szkolenie szkoła terapia twarze zaburzeń depresyjnych zdrowie psychiczne

Źródło: <https://forumprzeciwdepresji.pl/o-kampanii>

### POLSKA PRZYKŁAD 3

**Nazwa programu szkoleniowego /aktywności/ metody:** Jak powinna wyglądać efektywna współpraca z rodzicami w przedszkolu?

**Realizator/ Organizacja:** MONITOR DYREKTORA PRZEDSZKOLA

**docelowa :** Rodzice , Nauczyciele, Zarządzanie Oświatą

Współpraca z rodzicami w przedszkolu jest jednym z kluczowych elementów wspierających rozwój dziecka. Skuteczna komunikacja i zaangażowanie opiekunów w proces edukacyjny przynoszą korzyści zarówno dzieciom, jak i nauczycielom. Dzieci, których rodzice aktywnie uczestniczą w życiu przedszkola, często lepiej radzą sobie emocjonalnie i społecznie, wykazują większą pewność siebie i łatwiej adaptują się do nowych sytuacji.

**Strona internetowa:** Współpraca z rodzicami w przedszkolu – skuteczne strategie – Magazyn dla dyrektorów przedszkoli publicznych i niepublicznych – MonitorPrzedszkola.pl

**Treść**



### **Cele pracy z rodzicami w przedszkolu – dlaczego jest tak ważna?**

Efektywna współpraca między nauczycielem a rodzicami opiera się na wspólnym celu – wszechstronnym rozwoju dziecka. Aby to osiągnąć, warto określić główne zadania i priorytety:

- Wspieranie rozwoju dziecka - wymiana informacji pomiędzy nauczycielem i rodzicami pozwala na lepsze dostosowanie metod pracy do indywidualnych potrzeb przedszkolaka.
- Budowanie spójnych zasad wychowawczych - spójność podejść w domu i przedszkolu korzystnie wpływa na poczucie bezpieczeństwa dziecka oraz jego rozwój społeczno-emocjonalny.
- Włączanie rodziców w życie przedszkola – wspólne zajęcia, takie jak warsztaty, spotkania tematyczne czy zajęcia integracyjne wzmacniają relacje nauczyciel-rodzic i budują poczucie wspólnoty.

### **Korzyści z zaangażowania rodziców**

Rodzice aktywnie zaangażowani w edukację przedszkolną swoich dzieci często lepiej rozumieją potrzeby swoich maluchów i mogą skuteczniej wspierać ich rozwój. Taka współpraca przynosi liczne korzyści:

- Dziecko czuje się bezpieczniej, ponieważ zdaje sobie sprawę, że jego bezpośrednie otoczenie działa spójnie.
- Nauczyciele mogą lepiej dostosować program nauczania do indywidualnych potrzeb grupy.
- Rodzice są bardziej świadomi postępów i trudności swoich dzieci, co pozwala na wcześniejsze wykrycie ewentualnych problemów wychowawczych lub edukacyjnych.

Współpraca z rodzicami dzieci w wieku przedszkolnym nie powinna ograniczać się do spotkań i okazjonalnych rozmów – kluczowe jest stworzenie przestrzeni do regularnej i otwartej komunikacji.

### **Skuteczna komunikacja z rodzicami – jak budować relacje?**

Skuteczna współpraca z rodzicami w przedszkolu zaczyna się od dobrej komunikacji. Otwarty dialog, wzajemne zaufanie i regularny kontakt sprawiają, że nauczyciele i rodzice mogą

wspólnie wspierać rozwój dziecka. Ważne jest, aby kontakt był jasny, częsty i dostosowany do potrzeb obu stron. Dzięki temu rodzice czują się zaangażowani w życie przedszkola, a nauczyciele mogą lepiej zrozumieć indywidualne potrzeby swoich podopiecznych.

### **Najlepsze metody komunikacji z rodzicami**

Skuteczna komunikacja z rodzicami nie ogranicza się do spotkań czy okazjonalnych rozmów – powinna być systematyczna i wielopłaszczyznowa. Każda rodzina ma inne preferencje co do form kontaktu, dlatego warto korzystać z różnych metod:

- Spotkania indywidualne – pozwalają szczegółowo omówić postępy dziecka, jego trudności i sposoby wsparcia. Regularne rozmowy w spokojnej atmosferze pomagają budować relację opartą na zaufaniu.
- Spotkania grupowe - dają możliwość przekazania ważnych informacji wszystkim rodzicom, przedstawienia planów nauczania i omówienia organizacji przedszkola.
- Komunikacja online – korzystanie z poczty elektronicznej, grup na platformach edukacyjnych, aplikacji dla przedszkoli lub newsletterów umożliwia szybką komunikację istotnych informacji i bieżących aktualizacji.
- Książka kontaktów lub dzienniczek dziecka – narzędzie umożliwiające codzienny kontakt nauczyciela z rodzicami, zwłaszcza w przypadku dzieci ze specjalnymi potrzebami wsparcia.
- Tablice informacyjne i gazetki przedszkolne – tradycyjna, ale nadal skuteczna metoda udostępniania ważnych informacji i sprawozdań z wydarzeń przedszkolnych.

Dopasowanie form komunikacji do preferencji rodziców sprawia, że współpraca staje się bardziej efektywna, a rodzice chętniej angażują się w życie przedszkola.

### **Otwartość, zrozumienie i szacunek jako fundamenty efektywnej współpracy**

Niezależnie od wybranej metody komunikacji, kluczowe znaczenie ma postawa nauczyciela i sposób prowadzenia rozmów. Budowanie relacji z rodzicami powinno opierać się na:

- Otwartość – nauczyciel powinien być dostępny dla rodziców, gotowy wysłuchać ich opinii i sugestii.
- Zrozumienie – każdy rodzic ma inne doświadczenia i podejście do wychowania, dlatego ważne jest, aby podchodzić do ich potrzeb z empatią.
- Szacunek - budowanie relacji opartych na wzajemnym szacunku sprawia, że współpraca przebiega w przyjaznej atmosferze.  
Ważne jest, aby nauczyciele unikali krytykowania i osądzania rodziców – zamiast tego warto skupić się na rozwiązaniach konstruktywnych, wspierających rozwój dziecka.

### **Jak reagować na trudne sytuacje i różnice w podejściu rodzicielskim?**

Współpraca z rodzicami nie zawsze przebiega gładko – mogą pojawić się różnice w podejściu do wychowania, a czasem nawet konflikty. Ważne jest, aby nauczyciel zachowywał profesjonalizm i dążył do porozumienia.

### Oto kilka zasad, które pomogą Ci w trudnych sytuacjach:

- Aktywne słuchanie – daj rodzicowi przestrzeń do wyrażania swoich obaw i opinii. Często samo słuchanie drugiej strony pomaga złagodzić napięcie.
- Unikanie konfrontacji – zamiast skupiać się na różnicach, warto poszukać wspólnych rozwiązań, które przyniosą korzyść dziecku.
- zachowania dziecka, warto oprzeć się na konkretnych przykładach i obserwacjach, a nie na subiektywnych osądach.
- Zaproponuj współpracę – zamiast stawiać rodziców przed gotowymi rozwiązaniami, warto zapytać ich o zdanie i wspólnie opracować plan działania.

Nauczyciel przedszkolny pełni nie tylko rolę edukacyjną, ale także mediacyjną – umiejętność budowania relacji i rozwiązywania konfliktów jest kluczowa dla efektywnej współpracy z rodzicami. Skuteczna komunikacja z rodzicami stanowi fundament udanej współpracy i wpływa na atmosferę w przedszkolu oraz rozwój dziecka. Stosowanie różnorodnych metod kontaktu, otwartość i elastyczność w rozmowach oraz umiejętność rozwiązywania trudnych sytuacji to kluczowe elementy sprzyjające budowaniu pozytywnych relacji.

Kiedy rodzice czują się częścią społeczności przedszkolnej, bardziej angażują się w życie placówki i chętniej wspierają rozwój swojego dziecka. Dlatego tak ważne jest, aby nauczyciele dbali o systematyczną i transparentną komunikację, opartą na wzajemnym szacunku i współpracy.



Plan współpracy rodziców z przedszkolakiem – jak go skutecznie opracować?

**Efektywna współpraca z rodzicami przedszkolaków nie może być przypadkowa – wymaga przemyślanego planu, uwzględniającego potrzeby dzieci, nauczycieli i opiekunów.** Jasne zasady, regularna komunikacja i różnorodne formy zaangażowania rodziców pomagają budować pozytywne relacje i wspólnie wspierać rozwój dziecka.

Program współpracy rodziców z przedszkolakiem – jakie elementy powinien zawierać?

**Dobrze opracowany program współpracy rodziców z dziećmi w przedszkolu powinien uwzględniać różne aspekty edukacji i wychowania dziecka.** Plan powinien być elastyczny i dostosowany do specyfiki placówki oraz potrzeb rodzin.

**Kluczowe obszary współpracy: edukacja, rozwój emocjonalny, wsparcie edukacyjne**

Efektywna współpraca z rodzicami w przedszkolu obejmuje trzy główne obszary: edukację, rozwój emocjonalny dziecka oraz wsparcie edukacyjne. Odpowiednie zaangażowanie opiekunów w te aspekty pozwala na spójną realizację działań zarówno w placówce, jak i w domu.

- Edukacja – nauczyciele mogą wspierać rodziców w rozwijaniu umiejętności ich dzieci, dzieląc się wskazówkami dotyczącymi metod nauczania i organizując zajęcia tematyczne angażujące rodziców.
- Rozwój emocjonalny – współpraca powinna obejmować dyskusje na temat emocji dziecka, jego relacji z rówieśnikami i sposobów wspierania go w budowaniu pewności siebie i niezależności.
- zachowaniem ich dziecka , ustalaniem granic oraz rozwojem wartości i norm społecznych.  
Im lepsza współpraca rodziców i nauczycieli w tych obszarach, tym łatwiej dziecku będzie przystosować się do życia w grupie i rozwinąć swoje umiejętności.

### **Rola nauczyciela w angażowaniu rodziców i budowaniu pozytywnej atmosfery**

Nauczyciel przedszkolny odgrywa kluczową rolę w budowaniu relacji między przedszkolem a rodziną dziecka. To on inicjuje i koordynuje działania zachęcające rodziców do aktywnego uczestnictwa w życiu placówki.

Aby skutecznie zaangażować rodziców, warto:

- Zapewnij otwartą i przyjazną komunikację – regularne spotkania i informowanie o postępach dziecka pomagają budować zaufanie.
- Dostosuj formy współpracy do potrzeb rodzin – nie każdy rodzic dysponuje czasem na częste wizyty w przedszkolu, dlatego warto proponować elastyczne rozwiązania (np. udział w inicjatywach online).
- Zachęcaj do aktywnego uczestnictwa – organizowanie wydarzeń, w których rodzice mogą uczestniczyć (np. warsztaty, pikniki, wspólne czytanie bajek) zwiększa ich zaangażowanie.
- Okazuj wdzięczność za zaangażowanie – docenianie wkładu rodziców w życie przedszkola motywuje ich do dalszej wspólnej pracy.

Dobrze opracowany plan współpracy z rodzicami dziecka w przedszkolu pozwala na stworzenie silnej społeczności, w której wszyscy dążą do wspólnego celu – harmonijnego rozwoju dziecka.

Edukacja rodziców w przedszkolu – jak skutecznie wspierać ich kompetencje rodzicielskie?

Współpraca z rodzicami w przedszkolu nie ogranicza się jedynie do raportowania postępów dziecka – równie ważne jest wspieranie rodziców w ich roli wychowawców. Nie każdy opiekun posiada wystarczającą wiedzę na temat rozwoju dziecka, sposobów wspierania jego emocji czy budowania dobrych nawyków uczenia się. Dlatego edukacja rodziców w przedszkolu jest ważnym elementem współpracy, pomagającym w budowaniu spójnego podejścia edukacyjnego i lepszym zrozumieniu potrzeb najmłodszych.

Znaczenie edukacji rodziców na temat rozwoju dziecka i jego potrzeb

Rodzice są pierwszymi i najważniejszymi nauczycielami swoich dzieci, dlatego ich wiedza na temat rozwoju i wychowania dziecka jest kluczowa dla jego prawidłowego funkcjonowania w przedszkolu. Współpraca nauczycieli z rodzicami pozwala na wczesne wykrywanie trudności w zachowaniu, wspieranie prawidłowego rozwoju emocjonalnego oraz dostosowywanie metod nauczania do indywidualnych potrzeb dziecka.

Pedagogika rodzicielska w przedszkolu pozwala na:

- rozwijanie świadomości etapów rozwoju i potrzeb dziecka,
- edukacja wspierająca kompetencje społeczne i emocjonalne,
- wczesne rozpoznawanie sygnałów mogących wskazywać na trudności edukacyjne lub emocjonalne,
- budowanie spójnych zasad edukacyjnych pomiędzy domem i przedszkolem.

Dzięki edukacji rodzice stają się bardziej świadomi i pewni swoich decyzji wychowawczych, co przekłada się na lepsze funkcjonowanie w grupie i ogólny rozwój dziecka.

Edukacja rodziców w przedszkolu – formy wsparcia

Istnieje wiele sposobów skutecznego wspierania rodziców w ich roli edukacyjnej. Ważne jest dostosowanie metod pedagogicznych do potrzeb konkretnej grupy rodziców i znalezienie sposobów na zaangażowanie ich w aktywną współpracę z przedszkolem.

Do najczęstszych form wsparcia należą:

- Warsztaty i szkolenia tematyczne – spotkania z ekspertami (np. psychologiem, logopedą, terapeutą SI) przekazujące praktyczną wiedzę na temat rodzicielstwa i rozwoju dziecka.
- Wystąpienia i wykłady – krótsze formy edukacyjne, np. podczas zebrań z rodzicami, podczas których nauczyciele poruszają ważne zagadnienia edukacyjne.
- Konsultacje indywidualne – rozmowy nauczycieli z rodzicami na temat konkretnego dziecka i sposobów wspierania jego rozwoju.
- Materiały edukacyjne – broszury, artykuły, filmy lub newslettery zawierające praktyczne porady rodzicielskie.
- Spotkania interaktywne - wspólne zajęcia rodzic-dziecko, które pokazują, jak wspierać rozwój dziecka poprzez zabawę (np. zajęcia sensoryczne, gry edukacyjne).

Ważne jest, aby pedagogika rodzicielska była prowadzona w sposób angażujący rodziców, a nie narzucający gotowe rozwiązania – wtedy będą oni bardziej skłonni skorzystać z oferowanych form wsparcia.

### **Współpraca z rodzicami w przedszkolu – przykłady dobrych praktyk**

Zaangażowanie rodziców w życie przedszkola pozytywnie wpływa na rozwój dzieci, wzmacnia więzi w społeczności przedszkolnej i buduje poczucie współodpowiedzialności za edukację najmłodszych. Współpraca nie musi ograniczać się do formalnych spotkań – istnieje wiele kreatywnych sposobów na aktywne włączenie rodziców w codzienne funkcjonowanie przedszkola.

## Przykłady działań angażujących rodziców w życie przedszkola

Aby skutecznie współpracować z rodzicami w przedszkolu, warto stosować różnorodne formy aktywizacji, uwzględniające zainteresowania i możliwości czasowe rodziców. Poniżej przedstawiamy sprawdzone inicjatywy, które pomagają budować zaangażowaną społeczność przedszkolną.

<b>Działanie</b>	<b>Opis</b>	<b>Korzyści</b>
<b>Dni otwarte</b>	Rodzice mogą obserwować zajęcia i poznawać metody pracy nauczycieli.	Lepsze zrozumienie funkcjonowania przedszkola, integracja ze środowiskiem edukacyjnym.
<b>Pikniki rodzinne i festiwale</b>	Organizacja imprez plenerowych z grami i konkursami dla dzieci i dorosłych.	Budowanie relacji w społeczności przedszkolnej, wzmacnianie więzi rodzic-dziecko.
<b>Wspólne projekty edukacyjne</b>	Rodzice angażują się w tworzenie materiałów edukacyjnych, np. tematycznych albumów, eksperymentów naukowych.	Rozwijanie kreatywności dzieci i łączenie zajęć domowych z przedszkolnymi.
<b>Warsztaty dla rodziców</b>	Spotkania tematyczne z psychologiem, logopedą, pedagogiem poświęcone rozwojowi dziecka.	Doskonalenie kompetencji rodzicielskich, wymiana doświadczeń między rodzicami.

<b>Udział w zajęciach tematycznych</b>	Rodzice wygłaszają krótkie prezentacje na temat swojego zawodu, pasji, kultury.	Poszerzanie wiedzy dzieci, inspirowanie do nauki i odkrywanie nowych zainteresowań.
<b>Inicjatywy czytelnicze („Rodzic czyta dzieciom”)</b>	Rodzice odwiedzają przedszkole i czytają dzieciom bajki, opowiadania i wiersze.	Wspieranie rozwoju języka i zainteresowania książkami.
<b>Współtworzenie wydarzeń przedszkolnych</b>	Rodzice pomagają w organizacji przedstawień, koncertów i jarmarków.	Budowanie wspólnoty, kształtowanie poczucia odpowiedzialności za przedszkole.

Jak wdrożyć efektywny system współpracy i monitorować jego efektywność?

**Aby współpraca z rodzicami była skuteczna i przynosiła realne korzyści, powinna być systematyczna i elastyczna.** Kluczowe jest, aby nauczyciele regularnie proponowali różne formy zaangażowania i dostosowywali je do oczekiwań i możliwości rodziców.

Kroki do efektywnej współpracy:

1. **Diagnoza potrzeb** – na początku roku warto przeprowadzić ankietę wśród rodziców, aby dowiedzieć się, jakie formy współpracy są dla nich najbardziej atrakcyjne.
2. **Planowanie działań** – przygotowywanie harmonogramu inicjatyw i wydarzeń, aby rodzice mogli z wyprzedzeniem zaplanować udział w nich.
3. **Regularna komunikacja** – informowanie rodziców o możliwościach współpracy poprzez spotkania, platformy internetowe, plakaty w przedszkolu.
4. **Elastyczność** – oferujemy różne formy zaangażowania, zarówno na miejscu, jak i online, co pozwala nam dostosować się do różnych stylów życia rodziców.
5. **Monitorowanie efektów** – przydatne jest zbieranie opinii rodziców na temat organizowanych zajęć i wprowadzanie ewentualnych modyfikacji.

Streszczenie

**Efektywna współpraca między nauczycielami a rodzicami opiera się na otwartej komunikacji, wzajemnym szacunku i zaangażowaniu w rozwój dziecka.** Kluczowe jest

dostosowanie metod kontaktu do potrzeb rodzin oraz regularne monitorowanie skuteczności podejmowanych działań.

Zaangażowanie rodziców w życie przedszkola tworzy przyjazne środowisko edukacyjne, sprzyjające harmonijnemu rozwojowi dziecka. Wspólne inicjatywy, warsztaty czy aktywny udział w codziennym życiu placówki budują wspólnotę opartą na współpracy.

**Pedagogika rodzicielska i różnorodne formy współpracy pomagają lepiej przygotować dziecko do dalszej edukacji i wzmocnić relacje między przedszkolem a rodziną.** Warto wdrażać elastyczne strategie, angażujące rodziców na różnych poziomach, zapewniając im wsparcie i motywację do aktywnego uczestnictwa w procesie edukacyjnym.

Źródła:

1. <https://monitorprzedszkola.pl/arttykul/wspolpraca-przedszkola-z-rodzicami>
2. <https://monitorprzedszkola.pl/plik/plan-wspolpracy-z-rodzicami-dyrektora-przedszkola>
3. <https://monitorprzedszkola.pl/plik/plan-wspolpracy-z-rodzicami>
4. <https://www.wychowaniewprzedszkolu.com.pl/plik/raporty-i-sprawozdania-plan-wspolpracy-z-rodzicami-1>
5. <https://www.wychowaniewprzedszkolu.com.pl/arttykul/formy-wspolpracy-przedszkola-z-rodzicami-aspekt-praktyczny>
6. <https://www.wychowaniewprzedszkolu.com.pl/arttykul/jak-zbudowac-skuteczna-wspolprace-z-rodzicami-przedszkolaka>

## **SŁOWACJA PRZYKŁAD 1**

**Wychowywanie dziecka z zaburzeniami ze spektrum autyzmu**

**Nazwa programu szkoleniowego /aktywności/metody:** Strona internetowa z wytycznymi dla krewnych

**Realizator/ organizacja :** Stowarzyszenie Pomocy Osobom z Autyzmem

**Grupa docelowa:** Rodziny dzieci z zaburzeniami ze spektrum autyzmu

**Strona internetowa:** <https://www.sposa.sk/>

Wychowywanie dziecka z zaburzeniami ze spektrum autyzmu (ASD) ma ten sam cel, co wychowywanie dziecka neurotypowego – przygotowanie go do samodzielnego życia. Jednak ze względu na specyficzne cechy i wyjątkowość dzieci autystycznych, konwencjonalne metody wychowawcze często okazują się nieskuteczne. Dlatego tak ważne jest, aby podchodzić do ich wychowania ze zrozumieniem, cierpliwością i empatią.



Stowarzyszenie **Pomocy Osobom z Autyzmem (SPOSA)** to organizacja obywatelska, której celem jest wspieranie osób z zaburzeniami ze spektrum autyzmu i ich rodzin. Jej strona internetowa zawiera informacje na temat autyzmu, jego objawów, diagnozy i życia z osobą autystyczną. Oferuje ona praktyczne porady dla rodzin, w tym wskazówki dotyczące rodzicielstwa, możliwości spędzania wolnego czasu i pomocy finansowej. SPOSA koncentruje się również na zatrudnianiu osób z autyzmem i udostępnia

informacje na temat ich integracji zawodowej. SPOSA realizuje różnorodne projekty i działania mające na celu podnoszenie świadomości na temat autyzmu i poprawę jakości życia osób z tym złożonym zaburzeniem rozwojowym. Strona internetowa zawiera również dane kontaktowe i informacje o możliwościach wspierania ich działań.

Ważną częścią witryny są **informacje dla rodzin** .

#### **Zalecenia metodyczne dotyczące wychowywania dzieci z ASD:**

1. **Indywidualny plan:** Rozwój dziecka powinien uwzględniać jego poziom adaptacji społecznej, komunikacji i zdolności poznawczych.
2. **Adaptacja otoczenia:** Tworzenie bezpiecznego i zorganizowanego otoczenia z wyraźnie określonymi obszarami przeznaczonymi do konkretnych aktywności wspierających umiejętności orientacyjne dziecka.
3. **Przejrzysty harmonogram dnia:** Ustalenie codziennego planu dostosowanego do indywidualnych potrzeb dziecka, który może zrozumieć i którego może przestrzegać, na przykład korzystając z pomocy wizualnych.
4. **Spersonalizowany system motywacyjny:** Opracowanie planu motywacyjnego na podstawie profilu psychologicznego dziecka.

5. **Jasny system komunikacji:** Komunikacja powinna być dostosowana do wieku umysłowego dziecka, jego poziomu zrozumienia i umiejętności językowych.

6. **Nauka poprzez rzeczywistość:** Ze względu na powszechne zaburzenia myślenia symbolicznego, korzystne jest rozwijanie zdolności dziecka poprzez poznawanie rzeczywistych przedmiotów i sytuacji.



#### **Obszary rozwoju dziecka z ASD:**

- **Szkolenie w zakresie niezależności:** obejmuje ćwiczenia higieniczne, jedzenie, ubieranie się, opiekę osobistą i proste czynności domowe.
- **Rozwój zdolności intelektualnych i fizycznych:** Koncentruje się na komunikacji, umiejętnościach społecznych i motorycznych.

#### **Umiejętności komunikacyjne:**

Dzieci w wieku przedszkolnym z autyzmem stanowią zróżnicowaną grupę z różnymi trudnościami w komunikacji. Wiele z nich nie mówi, ich rozumienie mowy nie dorównuje ekspresji werbalnej i często interpretują informacje dosłownie.

#### **Etapy pracy z dzieckiem autystycznym:**

1. **Analiza stylu i poziomu komunikacji:** ocena ekspresji słownej, gestów, mimiki twarzy i ogólnego zachowania .
2. **Wybór odpowiednich narzędzi komunikacji:** Określenie najbardziej naturalnej dla dziecka metody komunikacji, czy to za pomocą przedmiotów, obrazów, znaków, muzyki czy mowy.
3. **Ciągle poszerzanie słownictwa:** stopniowy rozwój słownictwa z uwzględnieniem skłonności dziecka do dosłownego rozumienia słów i kontekstu, w którym ich używa.

Wychowywanie dziecka z ASD to złożony proces wymagający współpracy rodzin, specjalistów i instytucji, gdzie kluczowymi czynnikami są indywidualne podejście i zrozumienie wyjątkowych potrzeb dziecka.

Wychowywanie dziecka z zaburzeniami ze spektrum autyzmu (ASD) wpływa na całą rodzinę, w tym rodziców, rodzeństwo i innych krewnych. Rodzice powinni dostosować swoje oczekiwania, unikać porównywania rodziny z innymi i skupić się na rozwijaniu umiejętności



społecznych i komunikacyjnych dziecka. Dziecko autystyczne może nadwyrężyć relacje rodzicielskie; w takich przypadkach pomoc specjalisty może być pomocna.

Rodzeństwo dzieci autystycznych zazwyczaj rozwija się prawidłowo i może być bardziej odporne psychicznie i emocjonalnie. Konieczne jest poinformowanie dalszej rodziny o stanie dziecka i jego specyficznych zachowaniach, aby mogli zrozumieć jego potrzeby i nauczyć się z nim

komunikować. W kontaktach z obcymi warto zwrócić ich uwagę na odmienność dziecka, zwłaszcza jeśli jego stan nie jest od razu widoczny.

Źródło: <https://www.sposa.sk/rodina/vychova/>

## **SŁOWACJA PRZYKŁAD 2**

### **Podpisywanie w zabawny i łatwy sposób**

**Nazwa programu szkoleniowego /aktywności/metody:** Zabawne i łatwe posługiwanie się znakami

**Realizator/ Organizacja :** Stowarzyszenie Obywatelskie Rodinka výnimočných

**Grupa docelowa:** Rodzice, nauczyciele i opiekunowie dzieci ze specjalnymi potrzebami (np. z zespołem Downa, wadami mowy i słuchu, autyzmem, ASD).

**Website:** <https://rodinkavynimocnych.sk/obcianske-zdruzenie/>

#### **1. Opis wykształcenia/szkolenia**

Program „*Mówienie z zabawą i łatwością*” to trzymiesięczny kurs online, którego celem jest poprawa komunikacji między rodzicami (lub nauczycielami i opiekunami) a dziećmi ze specjalnymi potrzebami. W ramach kursu rozdawany jest zestaw specjalnie ilustrowanych kart z obrazkami i tekstem, które służą jako narzędzie komunikacji między dorosłymi a dziećmi. Karty te pomagają dzieciom lepiej rozumieć i wyrażać swoje potrzeby, zmniejszając frustrację spowodowaną nieporozumieniami oraz wspierając komunikację i relacje.



## 2. Cele pedagogiczne

- Wspieranie rozwoju umiejętności komunikacyjnych i języka mówionego u dzieci ze specjalnymi potrzebami.
- Zapewnienie rodzicom i nauczycielom narzędzi umożliwiających skuteczną komunikację z dziećmi.
- Zmniejsz frustrację i nieporozumienia między dziećmi i dorosłymi.
- Wzmocnij relacje między rodzicami i dziećmi poprzez lepszą komunikację.

## 3. programu edukacyjnego/szkoleniowego

Program trwa trzy miesiące i obejmuje regularne spotkania i konsultacje online.

## 4. Zalecane grupy docelowe

Rodzice, nauczyciele i opiekunowie dzieci ze specjalnymi potrzebami, takimi jak dzieci z zespołem Downa, wadami mowy i słuchu, autyzmem i innymi zaburzeniami rozwojowymi.

## 5. Zalecana liczba uczestników w grupie

Informacje na temat zalecanej liczby uczestników w grupie nie są dostępne.

## 6. Moduły, treść i krótki opis ( Program edukacyjny/szkoleniowy )

- **Wprowadzenie do języka migowego:** Podstawowe zasady i znaczenie nauki języka migowego dla dzieci o specjalnych potrzebach.
- **Praca z kartami:** Jak skutecznie wykorzystywać karty obrazkowe i tekstowe w codziennej komunikacji.
- **Rozwój umiejętności komunikacyjnych:** Techniki wspomagające mowę i rozumienie u dzieci.
- **Radzenie sobie z problematycznymi sytuacjami:** Strategie radzenia sobie z trudnymi sytuacjami komunikacyjnymi i zmniejszania frustracji.

## 7. Metody stosowane

- Nauczanie online w formie sesji interaktywnych.
- Ćwiczenia praktyczne z wykorzystaniem kart obrazkowych i tekstowych.
- Dyskusje i wymiana doświadczeń pomiędzy uczestnikami.
- Konsultacje i doradztwo indywidualne.

## 8. Użyte narzędzia

- Zestaw 120 znaków i 150 słów w formie specjalnie ilustrowanych kart obrazkowych i tekstowych obejmujących takie kategorie, jak żywność, kolory, ludzie, ubrania, czynności i środki transportu.
- Platforma internetowa umożliwiająca ukończenie kursu i komunikację z uczestnikami.

## 9. Wyniki i doświadczenia praktyczne

Program został opracowany w oparciu o doświadczenia instruktorki, matki trójki dzieci, z których dwoje ma specjalne potrzeby. Uczestnicy zgłaszali poprawę komunikacji z dziećmi, co prowadziło do zmniejszenia frustracji i wzmocnienia relacji. Korzystanie z kart w życiu codziennym pomogło dzieciom lepiej wyrażać swoje potrzeby i rozumieć otoczenie.



### Źródło:

<https://rodinkavynimocnych.sk/kurzy/>

## SŁOWACJA PRZYKŁAD 3

### Poradnictwo rówieśnicze – wsparcie dla rodziców dzieci niepełnosprawnych

**Nazwa programu szkoleniowego /aktywności/metody:** „Poradnictwo rówieśnicze – wsparcie dla rodziców dzieci niepełnosprawnych”

**Realizator/Organizacja:** Platforma Rodín detí so zdravotným znevýhodnením

**Grupa docelowa:** Rodzice dzieci niepełnosprawnych

**Strona internetowa:** <https://platformarodin.sk/>

### 1. Opis wykształcenia/szkolenia

Platforma Rodzin Dzieci z Niepełnosprawnościami ( Platforma Rodín detí so zdravotným znevýhodnením ) oferuje poradnictwo rówieśnicze za pośrednictwem sieci doradców rodzicielskich. Doradcy ci to rodzice dzieci z niepełnosprawnościami, którzy ukończyli specjalistyczne szkolenie i udzielają wsparcia oraz wskazówek innym rodzicom w podobnej sytuacji.

## 2. Cele pedagogiczne

- Udzielanie wsparcia emocjonalnego i praktycznych porad rodzicom w zakresie opieki nad dziećmi niepełnosprawnymi.
- Ułatwianie rodzicom dzielenia się doświadczeniami i najlepszymi praktykami.
- Wzmocnij rodziców w ich roli i pomóż im lepiej korzystać z dostępnych usług i praw.

## 3. Programu edukacyjnego/szkoleniowego

Usługi doradztwa rówieśniczego mogą być świadczone w sposób ciągły, w zależności od potrzeb rodziców.

## 4. Zalecane grupy docelowe

Rodzice dzieci niepełnosprawnych poszukujący wsparcia i wskazówek.

## 5. Zalecana liczba uczestników w grupie:

Poradnictwo może być świadczone indywidualnie lub w małych grupach, w zależności od potrzeb rodziców.

## 6. Moduły, treść i krótki opis ( Program edukacyjny/szkoleniowy )

- **Poradnictwo indywidualne:** spersonalizowane konsultacje skupiające się na konkretnych potrzebach rodzin.
- **Spotkania grupowe:** dyskusje i sesje wymiany doświadczeń między rodzicami.
- **Warsztaty tematyczne:** Zajęcia edukacyjne poświęcone konkretnym zagadnieniom związanym z opieką nad dziećmi niepełnosprawnymi.

## 7. Zastosowane metody:

- Poradnictwo rówieśnicze.
- Dzielenie się indywidualnymi doświadczeniami.
- Konsultacje i warsztaty eksperckie.

## 8. Użyte narzędzia:

- Platforma komunikacji online.
- Materiały edukacyjne i przewodniki.

Przykłady z materiałów edukacyjnych:

### „Rozwój dziecka w domu poprzez codzienne aktywności”

Ta inicjatywa wspiera rodziców i opiekunów dzieci z niepełnosprawnościami w ich codziennym życiu. Celem jest pokazanie, jak codzienne czynności mogą być wykorzystywane

do rozwijania umiejętności i zdolności dzieci. Program zapewnia rodzicom praktyczne wskazówki i porady dotyczące integracji aktywności rozwojowych z ich codziennym życiem.

***Materiały edukacyjne: „Rozwój dziecka w domu – Przebudzenie”***

Niniejszy materiał zawiera praktyczne wskazówki dla rodziców, jak wykorzystać poranną rutynę pobudki, aby wspierać rozwój motoryczny, komunikacyjny i społeczny dzieci z niepełnosprawnościami. Podkreśla on znaczenie spokojnego i przewidywalnego początku dnia, który pomaga dzieciom czuć się bezpiecznie i naturalnie rozwijać swoje zdolności. Program proponuje takie aktywności, jak delikatny dotyk, proste instrukcje słowne, śpiewanie czy pomoce wizualne, które można włączyć do porannej rutyny, wspierając rozwój dziecka.



***Materiały edukacyjne: „Rozwój dziecka w domu – higiena”***

Ten materiał zawiera praktyczne rekomendacje dla rodziców, jak wspierać samodzielność dzieci w dbaniu o higienę. Koncentruje się na codziennych czynnościach, takich jak mycie rąk, mycie zębów i higiena osobista, oferując metody dostosowania tych zadań do indywidualnych potrzeb dzieci z niepełnosprawnościami. Materiał zawiera instrukcje krok po kroku, pomoce wizualne i wskazówki motywacyjne, które pomogą dzieciom w naturalny i przyjemny sposób rozwijać umiejętności higieniczne.



***Materiały edukacyjne: „Rozwój dziecka w domu – ubieranie się”***



Ten materiał oferuje praktyczne przewodniki i wskazówki, które pomogą dzieciom stać się bardziej samodzielnymi w ubieraniu się. Koncentruje się na tworzeniu wspierającego środowiska i stopniowym rozwijaniu umiejętności potrzebnych do codziennego ubierania się. Materiał zawiera szczegółowe instrukcje, pomoce wizualne i strategie motywacyjne, dzięki którym nauka tej niezbędnej umiejętności życiowej staje się łatwiejsza i naturalna.

**Materiały edukacyjne: „Rozwój dziecka w domu – gotowanie i jedzenie”** – Ten materiał zawiera praktyczne wskazówki i ćwiczenia dla rodziców, jak zaangażować dzieci w przygotowywanie posiłków i wspólne spożywanie posiłków. Celem jest wspieranie rozwoju małej motoryki, percepcji sensorycznej i samodzielności poprzez codzienne czynności kuchenne. Zadania takie jak otwieranie butelek, nalewanie wody czy doprawianie potraw ziołami mają być dobrą zabawą, a jednocześnie rozwijać umiejętności dzieci. Materiał podkreśla znaczenie wspólnych posiłków i tworzenia pozytywnych doświadczeń związanych z jedzeniem.



**Materiały edukacyjne: „Rozwój dziecka w domu – obowiązki domowe”**



Ten poradnik zawiera praktyczne wskazówki dla rodziców, jak angażować dzieci z niepełnosprawnościami w codzienne obowiązki domowe. Czynności takie jak sprzątanie i wieszanie prania są zaprojektowane tak, aby angażować, a jednocześnie wspierać rozwój umiejętności. Materiał kładzie nacisk na cierpliwość i pozytywne wzmocnienie, zalecając dostosowanie zadań do możliwości dziecka i przekształcenie ich w okazje do nauki i budowania więzi.

## 9. Wyniki i doświadczenia praktyczne

Od marca 2021 roku 13 doradców rówieśniczych udziela wsparcia rodzicom w całej Słowacji. Sieć ta powstała we współpracy z siedmioma organizacjami pozarządowymi i jest wspierana przez Fundację Aktywnych Obywateli oraz Fundację na rzecz Dzieci Słowacji ( Nadácia pre deti) . Usługa jest bezpłatna i może być świadczona w formie jednorazowej konsultacji lub stałego wsparcia, w zależności od potrzeb rodziny .

Źródła: <https://platformarodin.sk/>

<https://www.platformarodin.sk/inspirujme-sa/rozvoj-deti-doma/>

## PRZYKŁAD UNIWERSYTETU TÜRKİYE KIRIKKALE 1

### **Program Wczesnej Interwencji oparty na nauczaniu naturalnym dla rodziców dzieci z zespołem Downa (DÖDEM)**

**Nazwa programu/aktywności/metody szkoleniowej:** Program Wczesnej Interwencji Stosowanej w Rodzinie

**Realizator/organizacja:** Tureckie Stowarzyszenie Zespołu Downa

**Grupa docelowa:** Rodzice małych dzieci z

zespołem Downa **Strona internetowa:** <https://dodem.downturkiye.org/anasayfa>

### **CEL/ZALOŻENIA**

Podstawowym celem programu DÖDEM jest *„Stworzenie świadomości, która słyszy, słyszy i odpowiednio reaguje oraz patrzy, widzi i odpowiednio reaguje na rodziców w procesie wspierania rozwoju dziecka”*.

### **DEFINICJA**



DÖDEM to rodzinny program wczesnej interwencji, którego celem jest wzmocnienie interakcji rodziców małych dzieci z zespołem Downa z ich dziećmi oraz wspieranie rozwoju ich dzieci w zakresie codziennych czynności, aktywności i zmian w ciągu dnia.

Istotną część witryny udostępnia rodzinom informacje na temat korzystania z portalu.

- Program składa się z 8 modułów. Pierwszy moduł otwiera się automatycznie. Dostęp do ekranu powitalnego modułu można uzyskać, klikając dowolny moduł. Ukończone moduły są oznaczone zielonym znacznikiem wyboru. Moduły, które obecnie kontynuujesz lub rozpoczniesz, są oznaczone żółtą strzałką. Program automatycznie aktywuje kolejny moduł po ukończeniu każdego modułu; dlatego nie jest możliwe rozpoczęcie modułu 2 przed ukończeniem modułu 1.
- Po zakończeniu dowolnego modułu system automatycznie przekieruje Cię do ekranu programu, gdzie znajdują się wszystkie moduły. Ukończony moduł zostanie oznaczony zielonym haczykiem. Możesz kontynuować dostęp do tego modułu w dowolnym momencie. Ukończenie modułu nie blokuje dostępu do niego ponownie.
- Po kliknięciu dowolnej aktywnej jednostki zostanie wyświetlony ekran powitalny przed uruchomieniem. Dostęp do jednostki można uzyskać za pomocą przycisku „Rozpocznij” znajdującego się tutaj.
- *W poniższym przykładzie podano szczegółowe wyjaśnienie dla Jednostki 1. Wszystkie pozostałe jednostki mają takie same cechy.*

- Poszczególne jednostki składają się z następujących po sobie slajdów. Każda jednostka składa się z wielu slajdów.
- Po przeczytaniu pierwszego slajdu możesz przechodzić między slajdami, klikając przyciski „Poprzedni” i „Następny”. W polu „5/64” między tymi przyciskami, cyfra 5 oznacza numer aktualnie wyświetlanego slajdu, a cyfra 64 oznacza całkowitą liczbę slajdów. Liczba 5 będzie się zmieniać po kliknięciu przycisku „Poprzedni” lub „Następny”.
- Jeśli chcesz zadać naszym ekspertom pytanie dotyczące informacji przedstawionych na dowolnym slajdzie, możesz skorzystać z przycisku Zadaj pytanie.
- Po kliknięciu tego przycisku zostaniesz powitany ekranem podobnym do poniższego. Wszystkie pytania zadane na tym ekranie będą wyświetlane na ekranach naszych ekspertów. Gdy nasi eksperci odpowiedzą na Twoje pytanie, zostanie wysłany automatyczny e-mail z powiadomieniem. Wpisanie jak najbardziej szczegółowego pytania na tym ekranie ułatwi ekspertom udzielenie poprawnej i kompetentnej odpowiedzi. Jeśli zrezygnowałeś z zadawania pytania na tym ekranie, możesz go zamknąć, klikając ikonę krzyżyka w prawym rogu i kontynuować od miejsca, w którym przerwałeś.
- Każdy slajd ze wszystkich jednostek został udźwiękowiony. Dzięki temu możesz śledzić cały program z dźwiękiem, korzystając z poniższych przycisków. Jeśli nie chcesz śledzić programu z dźwiękiem, możesz go wyłączyć, klikając przycisk Wycisz.
- Możesz dodać dowolny slajd do ulubionych stron, aby mieć do niego szybki dostęp później. Aby to zrobić, kliknij przycisk gwiazdki obok numerów stron między przyciskami Poprzedni i Następny.
- Po kliknięciu przycisku „Dodaj do ulubionych” ikona gwiazdki zmieni kolor na żółty, a strona zostanie automatycznie dodana do ulubionych. Możesz uzyskać do nich dostęp zarówno na stronie internetowej, jak i w aplikacji mobilnej za pomocą przycisku „Dodaj do ulubionych”.
- Po kliknięciu tego przycisku wszystkie slajdy otworzą się automatycznie, a każdy slajd dodany do ulubionych będzie oznaczony żółtą gwiazdką. Po kliknięciu numeru ulubionej strony automatycznie przejdziesz do odpowiedniego slajdu. Aby zamknąć ten ekran, kliknij ikonę krzyżyka w prawym górnym rogu.
- Możliwe jest wydrukowanie wszystkich slajdów z danego modułu. Po kliknięciu przycisku „Drukuj” system przeniesie Cię na osobną stronę bez zamykania programu i automatycznie wyświetli okno drukowania.
- Funkcje drukowania są automatycznie ustawione na format A4, a każdy slajd będzie mieścił się na stronie A4. Możesz również drukować na własnej drukarce. Drukowanie jest możliwe tylko na naszej stronie internetowej. Aplikacje mobilne nie oferują funkcji drukowania.
- Aby wyjść z programu lub przejść do innych jednostek, możesz użyć przycisku Powrót do strony głównej.
- Jeśli opuścisz program i przejdziesz do innej jednostki, całkowicie zamkniesz witrynę i aplikację mobilną lub odświeżysz stronę, system automatycznie rozpocznie pracę od miejsca, w którym przerwałeś.
- Aby umożliwić oglądanie filmów w jednostkach, obok każdego filmu dodano ikonę aparatu.

- Możesz otworzyć film, klikając tę ikonę. Film nie uruchomi się automatycznie. Możesz obejrzeć film, korzystając z przycisków sterujących w filmie. Po zakończeniu filmu możesz go zamknąć, klikając ikonę krzyżyka w prawym górnym rogu.
- Obok każdego zasobu dodano ikonę książki, dzięki czemu można zapoznać się z zasobami zawartymi w jednostkach.
- Możesz otworzyć źródło, klikając tę ikonę. Możesz czytać źródło za pomocą przycisków na ekranie, który się otworzy (strzałki w prawo, w lewo, powiększanie, pomniejszanie, przeglądanie spisu treści itp.). Po zakończeniu czytania możesz zamknąć ten ekran, klikając ikonę krzyżyka w prawym górnym rogu.
- Na końcu każdego rozdziału, po bibliografii, znajdują się pytania związane z danym rozdziałem. Aby odpowiedzieć na odpowiednie pytania, kliknij pole pod pytaniem i wpisz swoje odpowiedzi. Po udzieleniu odpowiedzi kliknij przycisk „Zapisz” i poczekaj, aż odpowiedź zostanie zapisana w systemie. Po otrzymaniu ostrzeżenia o pomyślnym zapisaniu odpowiedzi możesz przejść do następnego pytania.
- Po udzieleniu odpowiedzi na wszystkie pytania, na ekranie pojawią się dwa przyciski, za pomocą których możesz rozpocząć lub zakończyć jednostkę od początku. Po kliknięciu przycisku „Rozpocznij od nowa” z odpowiedniego przycisku, zostaniesz przekierowany do pierwszego slajdu. Po kliknięciu przycisku „Zakończ jednostkę” system zarejestruje zakończenie jednostki i aktywuje kolejną sekcję.
- Poprosi Cię o ponowne przesłanie filmu, tak jak podczas rejestracji, aby przejść do kolejnych modułów. Po przesłaniu filmu uzyskasz dostęp do kolejnych modułów.

Po ukończeniu ostatniej jednostki system poprosi Cię o przesłanie finalnego filmu. Po przesłaniu ostatnich filmów, zostaną one ocenione przez naszych ekspertów, a następnie otrzymasz wiadomość e-mail z informacją o ukończeniu programu. Otrzymasz certyfikat ukończenia kursu i dożywotni dostęp do programu.

## **KORZYŚCI/OCZEKIWANE WYNIKI**

Przygotowane jednostki zostały przekształcone w aplikację na tablet, którą rodzice mogą czytać i śledzić, a także oglądać filmy instruktażowe dotyczące zachowań i strategii rodzicielskich.

- Program składa się z ośmiu grup szkoleniowych dla rodzin, obejmujących różnorodną tematykę.
- Aplikacja pozwala rodzicom wybrać interesujący ich rozdział i zapoznać się z odpowiednim tematem.
- W każdym rozdziale, w którym poruszane są różne tematy, rodzice mogą obejrzeć materiał wideo objaśniający przeczytane informacje.
- Umożliwia rodzicom ćwiczenie wiedzy na dany temat.
- Pod koniec każdego rozdziału rodzice mają możliwość dokonania oceny siebie i przeczytanego fragmentu, poprzez nagranie własnego głosu.

Program DÖDEM (Wczesna Interwencja Bazująca na Nauczaniu Naturalnym) to program wczesnej interwencji skoncentrowany na rodzinie lub oparty na rodzinie, przeznaczony dla rodziców dzieci z zespołem Downa. Eksperci, którzy chcą zostać trenerami programu, przechodzą szkolenie teoretyczne i praktyczne. Szkolenie prowadzą prof. dr İbrahim H. Diken

i dr Gözde Tomris, członek wydziału. Program składa się z jednego dnia zajęć teoretycznych i jednego dnia zajęć praktycznych i trwa łącznie cztery dni. W ramach szkolenia teoretycznego przekazywane są informacje teoretyczne na temat wzmacniania kwalifikowanych strategii interakcji dorosły-dziecko oraz naturalnych strategii nauczania. Pierwsze z zajęć praktycznych odbywa się w formie spotkań twarzą w twarz z dzieckiem i rodzicem, po przeniesieniu kwalifikowanych strategii interakcji dorosły-dziecko. Drugie zajęcia praktyczne obejmują pracę nad naturalnymi strategiami nauczania z dzieckiem i rodzicem. W ramach zajęć praktycznych trener najpierw staje się modelem dla uczestników i wchodzi w interakcję z dzieckiem i rodzicem. Następnie każdy uczestnik ma obowiązek interakcji z dzieckiem i rodzicem przez co najmniej 15 minut i wykonania swoich ćwiczeń pod nadzorem trenera. Uczestnicy szkolenia mają prawo otrzymać certyfikat praktyka po ukończeniu programu i sprawowaniu nadzoru.

## PREZENTACJE

Źródło: <https://dodem.downturkiye.org/icerik/4-nasil-kullanirim>

Źródło: <https://akademi.downturkiye.org/program/41-dodem-egitmen-programi>

## PRZYKŁAD UNIWERSYTETU TÜRKİYE KIRIKKALE 2

### Program wsparcia rodzicielskiego online (projekt EV-DES)

**Nazwa programu/aktywności/metody szkoleniowej:** Aplikacja Home Support

**Realizator/organizacja:** Uniwersytet Anadolu

**Grupa docelowa:** Rodzice dzieci ze specjalnymi potrzebami, takimi jak (1) niepełnosprawność umysłowa, (2) zaburzenia ze spektrum autyzmu, (3) niepełnosprawność wzrokowa, (4) niepełnosprawność słuchowa, (5) niepełnosprawność fizyczna, (6) niepełnosprawność przewlekła, (7) zaburzenia mowy i języka, (8) niepełnosprawność wieloraka, (9) zaburzenia psychologiczne i emocjonalne oraz (10) ogólne opóźnienie rozwoju we wczesnym dzieciństwie (0–8 lat)

**Strona internetowa:** <https://www.evdedestekprojesi.com>

## CEL/ZALOŻENIA

Celem projektu jest zaprojektowanie „Programu wsparcia rodzicielskiego online w domu (Projekt EV-DES)” dla rodziców dzieci zdiagnozowanych z opóźnieniem rozwojowym lub niepełnosprawnością we wczesnym dzieciństwie; zaspokojenie potrzeb ich dzieci w zakresie informacji o ich opóźnieniach rozwojowych lub niepełnosprawności oraz umiejętności radzenia sobie w tych sytuacjach, wzmocnienie rodziców poprzez wsparcie ich psychospołecznego dobrostanu oraz ocena skuteczności programu.

## DEFINICJA



## PROJE EV-DES

W znacznej części strony internetowej dostępne są materiały cyfrowe dla 11 różnych grup niepełnosprawności, z których mogą korzystać rodziny. Po zarejestrowaniu się na stronie można wyszukiwać, wpisując słowo kluczowe w zakładce wyszukiwania, na przykład „zachowanie”, „autyzm” lub „rozwój”, albo klikając na grupy ze specjalnymi potrzebami i przeglądając ich szczegóły.

### KORZYŚCI/OCZEKIWANE WYNIKI

**Na zakończenie projektu EV-DES przewiduje się wyłonienie trzech następujących konkretnych produktów:**

1. **MATERIAŁY PISEMNE:** Informacje dla rodziców o opóźnieniach rozwojowych/niepełnosprawnościach u dzieci, zaspokajanie potrzeb dzieci w zakresie umiejętności związanych z opóźnieniami/niepełnosprawnościami, wspieranie psychospołecznego dobrostanu rodziców, materiały pisemne oparte na podstawach naukowych (broszury, plakaty, krótkie i długie notatki informacyjne itp.),
2. **MATERIAŁY WIZUALNE:** Materiały wizualne (rysunki i filmy) zawierające prezentację wiedzy, umiejętności i strategii przedstawionych w materiałach pisemnych przez ekspertów w danej dziedzinie.
3. **ZASOBY CYFROWE/PLATFORMA CYFROWA OPARTA NA SIECI WEB 2.0:** Kompleksowa, bezpłatna platforma cyfrowa online, która zawiera materiały pisemne i wizualne, treści naukowe, aktualne i przyjazne rodzicom/czytelnikom treści tworzone przez rodziców, a także przydatne łącza krajowe i międzynarodowe dotyczące konkretnego tematu.

### PREZENTACJE

**<https://www.evdedestekprojesi.com>**

## **PRZYKŁAD UNIWERSYTETU TÜRKİYE KIRIKKALE 3**

**Dla rodzin uczniów ze specjalnymi potrzebami edukacyjnymi**

### **INDYWIDUALNY PROGRAM WSPARCIA RODZICIELSTWA**

**Nazwa programu/działania/metody szkoleniowej:** Program Szkolenia Rodzinnego

**Realizator/Organizacja:** Generalna Dyrekcja ds. Edukacji Specjalnej i Poradnictwa

**Grupa docelowa:** Rodzice dzieci ze specjalnymi potrzebami edukacyjnymi

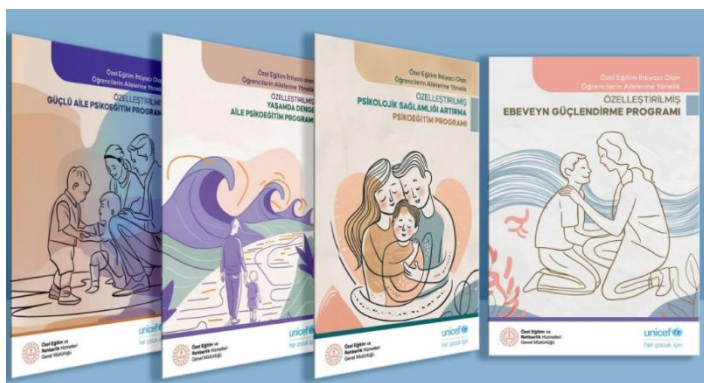
**Strona internetowa:** <https://orgm.meb.gov.tr/ww/w/ozellestirilmis-aile-programlari/icerik/3099>

### **CEL/ZALOŻENIA**

Program ten został opracowany, aby wspierać rodziców dzieci wymagających edukacji specjalnej w adaptacji do trudnego procesu edukacyjnego po trudnych wydarzeniach życiowych. Zgodnie z tym ogólnym celem, przewiduje się, że rodzice, których to dotyczy, osiągną następujące cele po trudnych wydarzeniach życiowych.

1. Uświadomienie sobie swoich potrzeb po trudnym wydarzeniu życiowym.
2. Posiadać wiedzę na temat trudnych wydarzeń życiowych
3. Zrozumienie znaczenia dbania o siebie po trudnych wydarzeniach życiowych.
4. Uświadomienie sobie znaczenia komunikacji po trudnych wydarzeniach życiowych i barierach utrudniających komunikację w tym okresie.
5. Uświadomienie sobie istnienia i znaczenia grup wsparcia po trudnych wydarzeniach życiowych.

### **DEFINICJA**



**Ogólne zasady programu można podsumować następująco:**

1. Program powstał w wyniku określenia potrzeb w zakresie wsparcia psychospołecznego rodziców dzieci ze specjalnymi potrzebami edukacyjnymi po trudnych wydarzeniach życiowych.
2. Wszyscy rodzice mają prawo korzystać z programu na zasadzie dobrowolności.
3. Rodzice, którzy podejmują działania w ramach programu, nie są postrzegani jako osoby pokrzywdzone, lecz jako osoby, które chcą stać się silniejsze po trudnym wydarzeniu, którego doświadczyły.
4. Program realizowany jest indywidualnie, z uwzględnieniem subiektywnego świata rodziców.

5. Dbanie o siebie należy do podstawowych potrzeb człowieka. Dlatego ważne jest, aby zaspokoić tę potrzebę nawet po trudnych wydarzeniach życiowych.
6. Człowiek jest istotą otwartą na naukę w każdym wieku i w każdej sytuacji. Dlatego poziom świadomości można zwiększyć, dostarczając informacji o trudnych wydarzeniach życiowych.
7. Komunikacja i dzielenie się informacjami ułatwiają zrozumienie i normalizację sytuacji. Dlatego wspieranie zachowań komunikacyjnych i uczestnictwo w grupach wsparcia sprzyjają zachowaniom adaptacyjnym.
8. Program ma charakter częściowo ustrukturyzowany. Może być elastyczny, w zależności od kompetencji nauczyciela/doradcy psychologicznego.

**Poniżej wymieniono inne kwestie, które należy wziąć pod uwagę przy wdrażaniu programu:**

- ✓ Przed rozpoczęciem sesji programu wzmacniającego nauczyciel doradczy/doradca psychologiczny, który będzie wdrażał program, powinien uważnie przeczytać plan sesji i jej treść, a także przygotować niezbędne narzędzia i sprzęt, jeśli takie będą potrzebne, przed wydarzeniem.
- ✓ Udział w programie jest dobrowolny. Poufność musi być zachowana przez cały czas trwania programu. Rodziców należy zachęcać do ujawniania swoich danych osobowych podczas zajęć, ale nie należy ich do tego zmuszać.
- ✓ Jeżeli u rodzica objętego programem w ostrej fazie po traumatycznym zdarzeniu występują objawy znacznie utrudniające codzienne funkcjonowanie lub wymagają one diagnozy psychiatrycznej, należy poinformować go o możliwości uzyskania pomocy w związku z tym stanem i skierować do odpowiednich placówek.
- ✓ Zaleca się, aby sesje programu odbywały się raz w tygodniu i trwały około 50 minut, jeśli to możliwe.

## **KORZYŚCI/OCZEKIWANE WYNIKI**

### **SESJE I KORZYŚCI Z INDYWIDUALNEGO PROGRAMU WSPARCIA RODZICIELSTWA**

Spersonalizowany program wzmacniania pozycji rodziców składa się z 5 sesji.

1. Poznanie i rozpoznanie potrzeb po trudnym wydarzeniu życiowym.
  - Rozumie potrzeby swoje i swojego dziecka.
  - Uświadamia sobie podstawowe wartości rodziny.
2. Edukacja i informacje na temat trudnych wydarzeń życiowych.
  - Rozpoznaje trudności pourazowe, które pojawiają się u niego i jego dziecka.
  - Zdaje sobie sprawę ze skutków trudnych wydarzeń życiowych na siebie i swoje dziecko.
  - Rozumie strategie, które można zastosować po trudnym wydarzeniu życiowym.
3. Dbanie o siebie i jego wymiary.
  - Rozumie znaczenie dbania o siebie w obliczu trudnych wydarzeń życiowych.

4. Komunikacja i jej bariery.
  - Rozumie znaczenie komunikacji interpersonalnej w trudnych sytuacjach życiowych.
  - Rozpoznaje bariery komunikacyjne po trudnych wydarzeniach życiowych.
5. Grupy oceniające i wspierające.
  - Identyfikuje grupy wsparcia w obliczu trudnych wydarzeń życiowych.
  - Zdaje sobie sprawę z korzyści płynących z programu.

## **PREZENTACJE**

Źródło:

[https://orgm.meb.gov.tr/meb\\_iys\\_dosyalar/2025\\_02/07102958\\_6ebeveynguclendirme09012\\_5.pdf](https://orgm.meb.gov.tr/meb_iys_dosyalar/2025_02/07102958_6ebeveynguclendirme09012_5.pdf)

### **TÜRKİYE SAMDER PRZYKŁAD 1**

#### **FUNDACJA AUTYZMU TOHUM PROGRAMY EDUKACJI I WSPARCIA RODZINY**

Fundacja TOHUM Autism Foundation prowadzi kompleksowy program edukacyjno-wsparcia dla rodzin dzieci ze zdiagnozowanymi zaburzeniami ze spektrum autyzmu (ASD). Celem programu jest wspieranie rozwoju dzieci z autyzmem oraz umożliwienie rodzinom aktywnego uczestnictwa w edukacji i życiu codziennym dzieci poprzez poszerzanie ich wiedzy, umiejętności i pewności siebie.

( <https://www.tohumotizm.org.tr> <https://www.tohumotizm.org.tr/egitim-hizmetlerimiz/aile-egitimleri> )

W ramach programu rodzinom oferowane są warsztaty stacjonarne, seminaria online, indywidualne konsultacje i spotkania grup wsparcia. Dodatkowo, za pośrednictwem internetowego portalu szkoleniowego opracowanego przez Fundację Tohum Autism Foundation, rodziny mają dostęp do modułowych materiałów edukacyjnych dotyczących zrozumienia cech dzieci z autyzmem, radzenia sobie z problemami behawioralnymi, rozwoju umiejętności i przygotowania do życia społecznego. Rodziny mogą korzystać z tych modułów sekwencyjnie lub wybierać je według własnych potrzeb, co pozwala im znacząco wpłynąć na rozwój swoich dzieci.



Portal i treści programu koncentrują się przede wszystkim na dzieciach w wieku przedszkolnym, jednak mogą być one dostosowane do poziomu funkcjonalnego i wieku osób z autyzmem, a także nadają się do wykorzystania w różnych grupach wiekowych. Podejście Fundacji Tohum Autism Foundation opiera się na zasadach naukowych i oferuje holistyczny i praktyczny model mający na celu wzmocnienie i wsparcie rodzin.

### Cele

- Zwiększanie wiedzy i umiejętności rodzin w celu wspierania rozwoju dzieci z autyzmem: dostarczanie rodzinom kompleksowych informacji na temat podstawowych cech zaburzeń ze spektrum autyzmu, indywidualnych potrzeb dzieci oraz obszarów ich rozwoju; wyposażenie ich w konkretne i praktyczne strategie, z których będą mogli korzystać w życiu codziennym i w procesach edukacyjnych.
- Wspieraj rodziców we wdrażaniu strategii nauczania i zarządzania zachowaniem w domu: Nauczaj rodziny technik tworzenia ustrukturyzowanych możliwości nauczania w domu, wzmacniania pozytywnych zachowań, ograniczania zachowań problemowych i zwiększania niezależności dziecka. Obejmuje to dostarczanie praktycznych przykładów, studiów przypadków i wsparcia.
- Promuj wsparcie społeczne i solidarność wśród rodziców: Stwórz sieć społecznościową i solidarności, w której rodziny mogą dzielić się doświadczeniami, znajdować rozwiązania wspólnych problemów i otrzymywać wsparcie emocjonalne. Wzmacniaj komunikację między rodzinami poprzez spotkania grup wsparcia i fora internetowe.
- Podnoszenie świadomości rodziców na temat dostępnych usług społecznych i praw: Informowanie rodzin o usługach społecznych, prawach edukacyjnych i zdrowotnych, wsparciu rządowym oraz regulacjach prawnych dostępnych dla ich dzieci, ułatwiając im dostęp do tych usług i praw. Organizowanie seminariów informacyjnych i materiałów informacyjnych w tym zakresie.

### Grupa docelowa

Rodzice i główni opiekunowie dzieci zdiagnozowanych z zaburzeniami ze spektrum autyzmu:

Należą do nich matki, ojcowie, dziadkowie, rodzeństwo, opiekunowie prawni, profesjonaliści opiekuńczy oraz inni członkowie rodziny lub osoby bliskie, które ponoszą główną odpowiedzialność za rozwój, edukację i codzienne potrzeby dzieci ze zdiagnozowanym zaburzeniem ze spektrum autyzmu (ASD). Osoby te odgrywają kluczową rolę w rozwoju społecznym, emocjonalnym, komunikacyjnym i akademickim dziecka; biorą one aktywną odpowiedzialność za takie procesy, jak wdrażanie planów edukacyjnych dziecka,

zarządzanie zachowaniem, nauczanie umiejętności życia codziennego oraz integracja społeczna. Ponadto ułatwiają dostęp do niezbędnych usług socjalnych i zdrowotnych oraz ustanawiają mechanizmy wsparcia dla dziecka.

### **Prowadzone działania**

- Warsztaty: Prowadzone w małych grupach, stacjonarnie lub online. Tematy obejmują zarządzanie zachowaniem, rozwój umiejętności komunikacyjnych, strategie nauczania w domu oraz naukę poprzez zabawę.
- Seminaria online: krótkie, tematyczne sesje szkoleniowe dostępne w całym kraju.
- Porady indywidualne: indywidualne doradztwo dostosowane do konkretnych pytań i potrzeb rodziny.
- Grupy wsparcia: regularne spotkania, podczas których rodzice dzielą się swoimi doświadczeniami i udzielają sobie wzajemnego wsparcia.
- Przykłady praktyczne: Wzmocnienie poprzez studia przypadków rzeczywistych i ćwiczenia polegające na odgrywaniu ról.

### **Wyniki**

- Wzrost poziomu wiedzy rodzin na temat autyzmu i podejść edukacyjnych
- Doskonalenie umiejętności rodziców w zakresie tworzenia wspierającego środowiska domowego i uczestnictwa w procesach nauczania
- Zmniejszenie izolacji społecznej i wzmocnienie wsparcia i solidarności wśród rodziców
- Długoterminowy postęp w komunikacji, samoopiece i umiejętnościach społecznych u dzieci

### **Mocne strony**

- Treści oparte na nauce i praktyce
- Dostępne (online i osobiście) i bezpłatne/przystępne cenowo opcje
- Struktura zachęcająca do aktywnego uczestnictwa rodziny
- Możliwość długoterminowego monitorowania i wsparcia

## TÜRKİYE SAMDER PRZYKŁAD 2

### **FUNDACJA SELÇUKLU na rzecz EDUKACJI OSÓB Z AUTYZMEM (SOBE)**

SOBE (Fundacja Edukacji Umiejętności Społecznych) to wiodąca organizacja wspierająca edukację, rehabilitację i integrację społeczną osób z zaburzeniami ze spektrum autyzmu. Jej misją jest umożliwienie osobom z autyzmem stania się niezależnymi, produktywnymi i w pełni uczestniczącymi członkami społeczeństwa; wizją jest rozwijanie innowacyjnych, skutecznych i powszechnie uznawanych modeli zarówno w kraju, jak i za granicą. SOBE zapewnia kompleksową edukację, doradztwo i wsparcie rodzinom, osobom indywidualnym i specjalistom, wykorzystując metody oparte na badaniach naukowych. Kierując się zasadami współpracy i wolontariatu, SOBE nawiązuje silne partnerstwa z instytucjami publicznymi, organizacjami pozarządowymi i rodzinami w celu tworzenia zrównoważonych i skutecznych rozwiązań. Dążąc do podniesienia świadomości społecznej i zwiększenia integracji społecznej osób z niepełnosprawnościami, SOBE pozostaje pionierskim i zaufanym źródłem informacji w dziedzinie autyzmu w Turcji.



<https://www.sobe.org.tr/>

#### **Fundacja SOBE – Programy wsparcia i edukacji dla rodzin**

- **Poradnictwo indywidualne**

Oferujemy indywidualne doradztwo i porady, aby sprostać specyficznym potrzebom rodzin. Pozwala to na opracowanie spersonalizowanych rozwiązań dostosowanych do wyzwań każdej rodziny, cech dziecka i środowiska domowego.

- **Seminaria i warsztaty edukacyjne**

Regularnie organizujemy seminaria i warsztaty dla rodzin, poświęcone zagadnieniom takim jak zaburzenia ze spektrum autyzmu, zarządzanie zachowaniem, rozwój umiejętności komunikacyjnych, techniki nauczania domowego oraz umiejętności życia codziennego. Wydarzenia te mogą odbywać się zarówno stacjonarnie, jak i online.

- **Grupy wsparcia**

Regularnie organizowane są spotkania grup wsparcia, podczas których rodziny mogą dzielić się podobnymi doświadczeniami, otrzymywać wsparcie emocjonalne i angażować się we wzajemną solidarność. Takie spotkania pomagają zmniejszyć izolację społeczną oraz podnieść morale i motywację rodzin.

- **Informacje i skierowania**

Rodziny są informowane o prawach dzieci z autyzmem, dostępnych usługach socjalnych i zdrowotnych, możliwościach edukacyjnych oraz wsparciu rządowym. Dodatkowo, udzielane są skierowania do odpowiednich instytucji i specjalistów.

- **Wsparcie w zabawie i edukacji w domu**

Szkolenia praktyczne, takie jak „Jak wspierać umiejętności mojego dziecka w zabawie w domu?”, zachęcają rodziny do stosowania strategii zabawy i nauczania, które wspomagają rozwój ich dziecka w środowisku domowym.

- **Wsparcie psychospołeczne**

Programy wsparcia psychospołecznego pomagają rodzinom radzić sobie ze stresem, lękiem i wyzwaniem emocjonalnymi. Wsparcie to poprawia ogólne samopoczucie rodziny, pośrednio korzystnie wpływając na rozwój dziecka.

### **TÜRKIYE SAMDER PRZYKŁAD 3**

#### **STOWARZYSZENIE ZESPOŁU DOWNA TURKEYA – PROGRAMY WSPARCIA RODZINY I EDUKACJI**

**Turkey Down Syndrome Association** to silna i dynamiczna organizacja pozarządowa, której celem jest podnoszenie świadomości społecznej na temat zespołu Downa i zmiana postrzegania niepełnosprawności, przy jednoczesnym śledzeniu bieżących wydarzeń w tej dziedzinie zarówno w Turcji, jak i na świecie. Misją stowarzyszenia jest zwalczanie dyskryminacji, z jaką spotykają się osoby z zespołem Downa w każdym wieku i w każdych okolicznościach — od niemowlęctwa do dorosłości — oraz promowanie równych szans. Założone jako platforma w 2009 r., sformalizowane jako stowarzyszenie w 2011 r. i oficjalnie nazwane Turkey Down Syndrome Association w 2019 r. za zgodą Ministerstwa Spraw Wewnętrznych, stowarzyszenie zapewnia wsparcie rodzinom, specjalistom i instytucjom w całym kraju za pośrednictwem swojej siedziby w Stambule oraz oddziałów i biur w Ankarze, Adanie, Tokat , Adıyaman, Eskişehir , Izmirze, Kastamonu i Manavgat. Aktywnie współpracując z 35 krajami w Europie i 136 krajami na świecie za pośrednictwem organizacji zajmujących się zespołem Downa, stowarzyszenie pełni funkcję wiceprezesa zarządu Europejskiego Stowarzyszenia Zespołu Downa oraz reprezentuje Turcję w Down Syndrome International. Stowarzyszenie aktywnie uczestniczy również we współpracy krajowej, w tym w Sieci Praw Dzieci Niepełnosprawnych, Platformie Równych Praw w Edukacji oraz Sieci Chorób Rzadkich. Dzięki programom opartym na dowodach naukowych, które odpowiadają na rzeczywiste potrzeby w terenie, Tureckie Stowarzyszenie Zespołu Downa jest wiarygodnym i wiodącym źródłem informacji dla osób z zespołem Downa, ich rodzin i specjalistów.



<https://www.downturkiye.org/>

### **Stowarzyszenie na rzecz osób z zespołem Downa w Turcji – programy wsparcia i edukacji rodzin**

Od 2009 roku Stowarzyszenie na Rzecz Osób z Zespołem Downa w Turcji (Turkey Down Syndrome Association) jest wiodącą organizacją pozarządową działającą na rzecz poprawy jakości życia osób z zespołem Downa i ich rodzin poprzez inicjatywy w zakresie zdrowia, edukacji, usług socjalnych i podnoszenia świadomości społecznej. Stowarzyszenie angażuje się we wspieranie rozwoju osób z zespołem Downa poprzez wczesną i ciągłą edukację, pomagając im w znalezieniu wartościowego miejsca w społeczeństwie, zwalczając dyskryminację i promując równe szanse. Poprzez tworzenie oddziałów w różnych regionach Turcji, stowarzyszenie promuje jedność rodzin i zachęca do tworzenia silnej sieci solidarności. Zgodnie z tymi celami, stowarzyszenie z determinacją kontynuuje swoje działania, aby wspierać rozwój osób z zespołem Downa, poszerzać wiedzę i umiejętności rodzin, aby zapewnić im aktywny udział w procesach edukacyjnych, wzmacniać integrację społeczną poprzez zwalczanie dyskryminacji oraz budować trwałą świadomość poprzez zmianę postrzegania niepełnosprawności w społeczeństwie.

#### **Program rodzinny +1**

Rodzina +1 to seria interaktywnych sesji online, w których rodziny pragnące poszerzyć swoją wiedzę i kompetencje w różnych aspektach zespołu Downa spotykają się z ekspertami.

- **Treść:** Obejmuje szeroki zakres tematów, w tym fizjoterapię, edukację specjalną, terapię mowy i języka, terapię zajęciową, żywienie, prawa, usługi socjalne i wiele innych.
- **Format:** 90-minutowe webinaria online odbywające się 12 razy w roku. Każde webinarium wymaga osobnej rejestracji i odbywa się co drugi poniedziałek w godzinach 20:00-21:30.
- **Uczestnicy:** Program przeznaczony jest przede wszystkim dla rodzin, w których jedno z dzieci ma zespół Downa, ale jest otwarty dla wszystkich zainteresowanych.

## **Program dla kwalifikowanych rodziców**

Program ten koncentruje się na wzmocnieniu roli rodziców w rozwoju osób z zespołem Downa.

- **Cel:** dostarczenie rodzinom wszechstronnej i naukowej wiedzy na temat zespołu Downa i procesów rozwojowych oraz podniesienie umiejętności rodziców w zakresie tworzenia wspierającego środowiska edukacyjnego.
- **Struktura:** Modułowe sesje szkoleniowe, podczas których rodzice uczą się praktycznych metod pod okiem ekspertów i dzielą się swoimi doświadczeniami.
- **Tematy:** Wczesna interwencja, techniki nauczania domowego, zarządzanie zachowaniem i sposoby zwiększania uczestnictwa społecznego.
- **Format:** Model hybrydowy łączący warsztaty stacjonarne z sesjami wsparcia online.

## **Wyniki i wpływ**

- Zwiększona wiedza i umiejętności rodzin w zakresie zespołu Downa
- Zwiększony udział rodziny w procesach edukacyjnych i lepsza zdolność do tworzenia wspierającego środowiska domowego
- Wzmocnienie pozycji rodzin w walce z dyskryminacją i zwiększenie możliwości orędownictwa opartego na prawach
- Widoczna zmiana świadomości społecznej i powszechne przyjęcie podejść inkluzywnych

## **Mocne strony**

- Treści naukowe, zorientowane na praktykę i modułowe
- Hybrydowa struktura łącząca sesje online i stacjonarne, zapewniająca dostępność w całym kraju
- Ramy wspierające aktywne uczestnictwo rodziny i solidarność
- Ciągły rozwój i aktualizacja programów poprzez współpracę krajową i międzynarodową

Dzięki programom „Rodzina +1” i „Kwalifikowani Rodzice”, Stowarzyszenie na Rzecz Osób z Zespołem Downa (Turkey Down Syndrome Association) oferuje uznany w kraju model wspierania osób z zespołem Downa i ich rodzin poprzez edukację. Działania te mają na celu zapewnienie pełnej integracji społecznej osób z zespołem Downa i wzmocnienie ich niezastąpionej pozycji w społeczeństwie, przyczyniając się jednocześnie do zmiany społecznego postrzegania niepełnosprawności.

## TÜRKİYE DEGDER PRZYKŁAD 1

### Wychowywanie dziecka z zaburzeniami ze spektrum autyzmu (ASD)

**Nazwa programu/działania/metody:** Strona internetowa z poradami dla rodzin

**Realizator/organizacja:** TODEV – Turecka Fundacja Wspierania i Edukacji Osób z Autyzmem

**Grupa docelowa:** Rodziny dzieci z zaburzeniami ze spektrum autyzmu

**Strona internetowa:** <https://todev.org.tr>

Zaburzenie ze spektrum autyzmu (ASD) to przewlekłe zaburzenie neurorozwojowe, które charakteryzuje się problemami w interakcjach społecznych, nadwrażliwością lub obojętnością na bodźce wzrokowe, słuchowe i inne oraz ograniczonymi obszarami zainteresowań. Choć dokładna przyczyna ASD nie jest jednoznacznie znana, udowodniono, że wynika ona ze złożonej interakcji czynników genetycznych, środowiskowych i neurologicznych. Objawy ASD można zaobserwować już od 2. roku życia, choć diagnozę można postawić również w późniejszym wieku. Choć ASD jest chorobą przewlekłą, zdarzają się przypadki, w których diagnozę udało się usunąć dzięki edukacji i terapii.

W 1991 roku rodzice dzieci autystycznych założyli Stowarzyszenie na rzecz Świadomej Pomocy z Miłością do Autyzmu, aby znaleźć rozwiązania swoich problemów i dać wyraz swojemu głosowi. Po sześciu latach działalności stowarzyszenia, w 1997 roku, z udziałem wolontariuszy, przekształcili organizację w fundację, aby rozszerzyć i zinstytucjonalizować swoje działania. W ten sposób powstała TODEV (Turecka Fundacja Wspierania i Edukacji Osób z Autyzmem).

#### **Zalecenia metodologiczne dotyczące wychowywania dzieci z zaburzeniami ze spektrum autyzmu:**

1. **Opracowywanie programów edukacyjnych:** Projektowanie i wdrażanie nowoczesnych programów edukacyjnych dostosowanych do wieku dziecka w celu poprawy jego wyników w nauce.
2. **Wsparcie rozwoju społeczno-emocjonalnego:** Oferuje różnego rodzaju zajęcia i usługi doradcze mające na celu poprawę umiejętności społecznych dzieci.
3. **Zajęcia artystyczne i sportowe:** Organizujemy warsztaty artystyczne i zajęcia sportowe rozwijające sprawność fizyczną i kreatywność.



4. **Edukacja i doradztwo rodzicielskie:** zapewnianie szkoleń i porad mających na celu wzmocnienie roli rodziców w rozwoju dziecka.
5. **Edukacja w zakresie technologii i kompetencji cyfrowych:** zapewnia edukację w zakresie kompetencji cyfrowych, aby mieć pewność, że dzieci korzystają z technologii w zdrowy i świadomy sposób.

#### **Obszary rozwoju dzieci z autyzmem:**

1. **Rozwój poznawczy i akademicki:** Wdraża indywidualne programy edukacyjne wspierające procesy uczenia się. Programy te koncentrują się na koncentracji uwagi, pamięci, rozwiązywaniu problemów i umiejętnościach językowych, dostosowane do tempa i potrzeb dziecka.
2. **Rozwój umiejętności społecznych i komunikacyjnych:** Wykorzystuje specjalistyczne metody i terapie, aby wzmocnić interakcje społeczne i umiejętności komunikacyjne dzieci. Celem jest budowanie zdrowych relacji i zwiększanie samodzielności w życiu codziennym.



#### **Wspieranie umiejętności komunikacyjnych**

Prowadzone są terapie indywidualne i grupowe w celu poprawy umiejętności komunikacyjnych dzieci. W celu wspomagania rozwoju mowy stosuje się programy edukacji specjalnej i zajęcia oparte na zabawie.

#### **Etapy pracy z dzieckiem z autyzmem:**

1. **Ocena i diagnoza:** Przeprowadzana jest kompleksowa ocena w celu określenia aktualnego poziomu rozwoju dziecka, jego mocnych stron oraz obszarów wymagających wsparcia. Obejmuje ona testy psychologiczne, obserwacje i informacje od rodziny.
2. **Tworzenie Indywidualnego Planu Edukacyjnego (IEP):** Na podstawie wyników oceny przygotowywany jest spersonalizowany plan edukacyjny, uwzględniający potrzeby i cele dziecka.



3. **Organizacja środowiska edukacyjnego:** Przygotowywane jest odpowiednie, dobrze zorganizowane i wspierające środowisko edukacyjne, które sprzyja skupieniu uwagi i ułatwia naukę.
4. **Wdrażanie edukacji i terapii:** Indywidualne i grupowe sesje edukacyjne prowadzone są przez zespoły ekspertów. Obejmują one rozwój językowy, umiejętności społeczne, motoryczny i umiejętności życia codziennego.
5. **Edukacja i współpraca rodziców:** Zapewnia aktywne zaangażowanie rodziny. Rodzice otrzymują szkolenie i uczą się technik wsparcia do wykorzystania w domu.
6. **Ciągły monitoring i ocena:** Postępy dziecka są regularnie monitorowane, plany edukacyjne są w razie potrzeby aktualizowane, a także przygotowywane są raporty z postępów.

**Źródło:** <https://todev.org.tr>

### **PRZYKŁAD DEGREERA Z INDYKA 2**

#### **FUNDACJA ENGELSİZ YAŞAM – PROGRAM WARSZTATÓW SZTUKI I UMIEJĘTNOŚCI ŻYCIOWYCH**

**programu/aktywności/metody :** Warsztaty sztuki i umiejętności życiowych

**wdrażająca :** Engelsiz Fundacja Yaşam (EYV)

**docelowa :** Osoby z niepełnosprawnością intelektualną i/lub fizyczną (dzieci, młodzież i dorośli), ich rodziny i opiekunowie

**Strona internetowa:** <https://www.engelsizyasamvakfi.org.tr/>

#### **Opis programu:**

Program „Warsztaty Sztuki i Umiejętności Życiowych”, prowadzony przez Fundację Engelsiz Yaşam, oferuje holistyczne podejście edukacyjne, którego celem jest wspieranie rozwoju osobistego i aktywnego uczestnictwa społecznego osób ze specjalnymi potrzebami. Program obejmuje warsztaty mające na celu doskonalenie umiejętności artystycznych, społecznych, poznawczych i umiejętności życia codziennego. Zajęcia edukacyjne są dostosowywane do indywidualnych potrzeb uczestników i realizowane zarówno w formie indywidualnej, jak i grupowej. W programie aktywnie uczestniczą rodziny, pedagodzy i wolontariusze.



## **Cele pedagogiczne:**

- Rozwój umiejętności interakcji społecznych i komunikacji
- Ekspresja artystyczna (malarstwo, ceramika, muzyka itp.) • Umiejętności życia codziennego i samoobsługi • Rozwój psychomotoryczny (motoryka mała i duża) • Pewność siebie i umiejętność funkcjonowania w grupie

## **Czas trwania programu:**

Program jest realizowany nieprzerwanie przez cały rok. Uczestnicy uczestniczą w warsztatach 1 do 3 razy w tygodniu, a każda sesja trwa około 60–90 minut. Programy są okresowo aktualizowane.

## **Zalecane grupy docelowe:**

- Osoby o specjalnych potrzebach (dzieci, młodzież i dorośli)
- Członkowie rodziny i opiekunowie • Nauczyciele edukacji specjalnej, pracownicy socjalni
- Trenerzy-wolontariusze i artyści • Specjaliści ds. poradnictwa psychologicznego i doradztwa

## **Zalecana wielkość grupy:**

W warsztatach artystycznych i ćwiczeniowych zazwyczaj preferowane są małe grupy liczące od 5 do 10 uczestników. Dostępne są również indywidualne sesje wsparcia. Struktura grup jest elastycznie dostosowywana do profilu uczestników.

## **Moduły, zawartość i krótkie opisy:**

### **1. Warsztaty artystyczne:**

Zajęcia takie jak malowanie, ceramika, marmurkowanie (ebru) i muzyka służą wspieraniu ekspresji emocjonalnej, uwagi i rozwoju małej motoryki.

### **2. Szkolenie w zakresie umiejętności życiowych:**

Ustrukturyzowane, praktyczne moduły edukacyjne skupiające się na dbaniu o siebie, robieniu zakupów, zarządzaniu czasem i praktykach niezależnego życia.

### **3. Moduł interakcji społecznych**

Gry, przedstawienia i zajęcia grupowe służą rozwijaniu harmonii społecznej, współpracy i umiejętności komunikacyjnych.

### **4. Program zaangażowania rodziny:**

Członkowie rodziny aktywnie uczestniczą w procesie edukacyjnym i otrzymują wskazówki dotyczące opieki i wspierającej komunikacji.

### **Zastosowane metody:**

- Ustrukturyzowane zajęcia grupowe
- Nauczanie oparte na modelowaniu i naśladowaniu
- Dramat i arteterapia oparta na interakcji
- Obserwacja i indywidualna informacja zwrotna

### **Użyte narzędzia:**

- Materiały artystyczne (farby, glina, instrumenty muzyczne itp.)
- Materiały pomocnicze wizualne
- Narzędzia do symulacji życia codziennego
- Formularze ewaluacyjne i wykresy obserwacji do śledzenia postępów uczestników



### **Wyniki i doświadczenia wdrożeniowe:**

Dzięki programowi wiele osób ze specjalnymi potrzebami odnotowało znaczną poprawę adaptacji społecznej i pewności siebie. Ich zdolności ekspresyjne wzmocniły się dzięki zajęciom artystycznym, a niektórzy mieli okazję zaprezentować swoją twórczość na wystawach lub występach. Aktywne zaangażowanie rodzin pozytywnie wpłynęło na cały proces rozwoju. Współpraca z samorządami lokalnymi i instytucjami prywatnymi zwiększyła dostępność i zasięg programu.

### **PRZYKŁAD DEGREETA Z INDYKA 3**

**Wczesna diagnoza i terminowy dostęp do edukacji specjalnej dla dzieci ze specjalnymi potrzebami edukacyjnymi**

**Nazwa programu/aktywności/metody szkoleniowej :** Wczesna diagnoza i terminowy dostęp do edukacji specjalnej dla dzieci ze specjalnymi potrzebami edukacyjnymi  
**wdrażająca :** Stowarzyszenie na rzecz Edukacji Specjalnej i Solidarności z Dziećmi (ÖÇED)

**Strona internetowa:** <https://www.oced.org.tr>

**Grupa docelowa:** Rodzice i opiekunowie dzieci zdiagnozowanych z zaburzeniami ze spektrum autyzmu.

## Opis programu szkoleniowego:

ÖÇED opowiada się za holistycznym modelem wsparcia, który kładzie nacisk na wczesną diagnozę i terminowy dostęp do odpowiedniej edukacji specjalnej w najbardziej krytycznym okresie rozwoju dzieci z autyzmem. Zgodnie z tym podejściem, stowarzyszenie organizuje seminaria, warsztaty i zajęcia



doradcze, aby informować, wspierać i edukować rodziny. Działa również na rzecz podnoszenia świadomości na temat autyzmu i poprawy dostępu rodzin do praw i usług.

## Cele pedagogiczne:

- Podniesienie świadomości rodzin na temat znaczenia wczesnej diagnozy
- Aby poinformować rodziców o ich prawach i dostępie do usług edukacji specjalnej
- Utworzenie sieci wsparcia rówieśniczego wśród rodziców
- Wspieranie rozwoju dzieci z autyzmem w środowisku domowym
- Zapewnienie wsparcia emocjonalnego rodzinom i doskonalenie umiejętności rodzicielskich

## Czas trwania programu:

Programy są zazwyczaj oferowane w formie okresowych (tygodniowych/miesięcznych) sesji edukacyjnych i indywidualnego doradztwa. Czas trwania może się różnić w zależności od potrzeb rodziny.

## Sugerowane grupy docelowe:

- Rodziny dzieci, u których niedawno zdiagnozowano autyzm
- Rodzice poszukujący informacji i wsparcia w zakresie autyzmu
- Rodziny, które dopiero zaczynają proces edukacji specjalnej

## Zalecana liczba uczestników w grupie:

Szkolenie realizowane jest zarówno w formie indywidualnych konsultacji, jak i w sesjach w małych grupach liczących od 8 do 12 uczestników.

## Moduły, zawartość i krótkie opisy:

### 1. **Poradnictwo indywidualne:**

indywidualne sesje z ekspertami dostosowane do konkretnych potrzeb rodziny

### 2. **Spotkania grupowe:**

Bezpieczne przestrzenie, w których rodzice mogą dzielić się swoimi doświadczeniami

### 3. **Warsztaty tematyczne:**

- Znaczenie wczesnej interwencji i edukacji specjalnej
- Zarządzanie zachowaniem
- Tworzenie sprzyjającego środowiska nauki w domu
- Dostęp do praw edukacyjnych i wsparcia publicznego
- Nauczanie umiejętności życia codziennego przyjaznych dla osób z autyzmem



## Zastosowane metody:

- Grupy wsparcia rówieśniczego
- Nauka poprzez studia przypadków
- Zajęcia praktyczne z ekspertami-trenerami i psychologami
- Warsztaty, panele i seminaria

## Użyte narzędzia:

- Portal internetowy i platformy mediów społecznościowych ÖÇED
- Materiały edukacyjne pisemne i wizualne
- Treści wideo i webinaria ekspertów
- Przewodniki dla rodziców

## Przykłady materiałów edukacyjnych:

- **„Poradnik wczesnej interwencji”** – kompleksowy podręcznik dla rodziców na temat wczesnej diagnozy i wpływu edukacji specjalnej na autyzm.
- **„Karty aktywności edukacyjnych do wykorzystania w domu”** – karty z zadaniami i zabawami dostosowane do codziennej rutyny.
- **„Poradnik praw i wsparcia dla rodzin”** – informacje na temat pomocy publicznej, procedur diagnostycznych i placówek edukacji specjalnej.
- **„Przewodnik po codziennych umiejętnościach dla osób z autyzmem”** – praktyczne sugestie dotyczące nauki higieny, jedzenia, ubierania się i zabawy.

## Wyniki i doświadczenia wdrożeniowe:

Od momentu powstania ÖÇED świadczy usługi poradnictwa indywidualnego i grupowego setkom rodzin. Programy są stale udoskonalane w oparciu o opinie rodziców. Warto odnotować znaczny postęp rozwojowy u dzieci, u których wczesna diagnoza i wsparcie zostały

zapewnione. Stowarzyszenie odgrywa aktywną rolę zarówno w zaspokajaniu potrzeb psychospołecznych rodzin, jak i w obronie praw dzieci z autyzmem.

**Niniejsza publikacja powstała we współpracy instytucji z Polski, Turcji i Słowacji w ramach inicjatywy wymiany najlepszych praktyk.**



### Partnerzy projektu

- Uniwersytet Kırıkkale w Turcji
- Stowarzyszenie na rzecz zrozumienia grup defaworyzowanych i wsparcia



społecznego, Turcja

- Stowarzyszenie Badań Socjologicznych, Turcja
- Spolupracou pre lepšiu budúcnosť, Słowacja
- Wyższa Szkoła Ekonomiczno-Informacyjna w Lublinie, Polska

**Numer projektu:** 2024-1-TR01-KA220-ADU-000250033

**Program:** ERASMUS+

**Akcja kluczowa 2:** Współpraca między organizacjami i instytucjami

**Typ akcji:** KA220-ADU – Partnerstwa w

**zakresie współpracy w edukacji dorosłych Dziedzina:** Edukacja dorosłych



Co-funded by  
the European Union



Sfinansowane przez europejski Związek . Poglądy i opinie wyrażone są jednak tych z tylko autor (zy) i nie koniecznie odbijać tych z europejski Związek lub europejski Edukacja i kultura Wykonawczy Agencja (EACEA). Ani ten europejski Związek ani EACEA nie mogą Być trzymany odpowiedzialny Do ich .